

SKONSOLIDOWANY RAPORT GRUPY KAPITAŁOWEJ ORZEŁ BIAŁY za I kwartał 2023



Spis treści



Wprowadzenie / 3



Dane finansowe / 4



Dane objaśniające / 10



Pozostałe informacje dodatkowe
do raportu kwartalnego
za I kwartał 2023 r./ 13



A. WPROWADZENIE

Oświadczenie o stosowanych zasadach rachunkowości

Zasady (polityki) rachunkowości zastosowane do sporządzenia śródrocznego skonsolidowanego skróconego sprawozdania finansowego są spójne z tymi, które zastosowano przy sporządzaniu rocznego sprawozdania finansowego Grupy za rok zakończony 31 grudnia 2022 roku, za wyjątkiem zmian wynikających z zastosowania nowych standardów.

Oświadczenie o zgodności z MSSF

Zarząd jednostki dominującej oświadcza, że wedle swojej najlepszej wiedzy, skrócone sprawozdanie finansowe za okres od 1.01.2023 r. do 31.03.2023 r. i dane porównawcze sporządzone zostały zgodnie z obowiązującymi Grupę zasadami rachunkowości, zgodnie z Międzynarodowymi Standardami Sprawozdawczości Finansowej zatwierdzonymi przez UE („MSSF”), w szczególności zgodnie z Międzynarodowym Standardem Rachunkowości nr 34 oraz, że odzwierciedla w sposób prawdziwy, rzetelny i jasny sytuację majątkową i finansową Grupy Orzeł Biały oraz jej wynik finansowy jak również, że niniejszy raport zawiera prawdziwy obraz rozwoju i osiągnięć oraz sytuacji Grupy Orzeł Biały.

Format sprawozdania finansowego

Sporządzenie sprawozdania finansowego zgodnie z MSSF wymaga dokonania szacunków i założeń, które wpływają na wielkości wykazane w sprawozdaniu finansowym. Jakkolwiek przyjęte założenia i szacunki opierają się na najlepszej wiedzy Zarządu na temat bieżących działań i zdarzeń, rzeczywiste wyniki mogą się różnić od przewidywanych.

Śródroczne skrócone skonsolidowane sprawozdanie finansowe zostało sporządzone w tysiącach polskich złotych („tys. PLN”). Nie zawiera ono wszystkich informacji wymaganych dla rocznego sprawozdania finansowego i dla pełnego zrozumienia sytuacji finansowej i wyników działalności Orzeł Biały S.A. i Grupy Kapitałowej Orzeł Biały i powinno być czytane wraz ze skonsolidowanym sprawozdaniem finansowym za rok zakończony 31.12.2022 r. oraz z jednostkowym sprawozdaniem finansowym Orzeł Biały S.A. za rok zakończony 31.12.2022 r. Śródroczny wynik finansowy może nie odzwierciedlać w pełni możliwego do zrealizowania wyniku finansowego za rok obrotowy.

Zaprezentowane dane finansowe na dzień 31.03.2023 r. oraz za okres 3 miesięcy zakończonych tą datą nie podlegały badaniu audytora. Porównywalne dane finansowe na dzień 31.12.2022 r. (ostatni rok obrotowy) zawarte w niniejszym skonsolidowanym sprawozdaniu finansowym podlegały badaniu audytora.

Sprawozdanie finansowe zostało sporządzone przy założeniu kontynuacji działalności gospodarczej przez Grupę w dającej się przewidzieć przyszłości-nie istnieją okoliczności wskazujące na zagrożenie kontynuowania działalności dla 12 miesięcy od daty, na którą sporządzane jest niniejsze sprawozdanie.



B. DANE FINANSOWE

B.1. Śródroczny skrócony SKONSOLIDOWANY rachunek zysków i strat

za okres 3 miesięcy zakończony dnia 31 marca 2023 roku oraz za analogiczny okres poprzedniego roku obrotowego

	okres 3 miesięcy zakończony dnia 31 marca 2023 roku (niebadane)	okres 3 miesięcy zakończony dnia 31 marca 2022 roku (niebadane)
Przychody z umów z klientami	209 969	207 409
Koszt własny sprzedaży	(164 699)	(163 209)
Zysk/(strata) brutto ze sprzedaży	45 270	44 200
Koszty sprzedaży	(1 076)	(804)
Koszty ogólnego zarządu	(7 469)	(6 240)
Zysk/(strata) netto ze sprzedaży	36 725	37 156
Pozostałe przychody	192	156
Pozostałe koszty	(32)	(55)
Przychody finansowe	3 073	730
Koszty finansowe	(103)	(10)
Zysk/(strata) brutto	39 855	37 977
Podatek dochodowy	(6 786)	(7 056)
Zysk/(strata) netto za okres	33 069	30 921

B.2. Śródroczne skrócone SKONSOLIDOWANE sprawozdanie z całkowitych dochodów

za okres 3 miesięcy zakończony dnia 31 marca 2023 roku oraz za analogiczny okres poprzedniego roku obrotowego

	okres 3 miesięcy zakończony dnia 31 marca 2023 roku (niebadane)	okres 3 miesięcy zakończony dnia 31 marca 2022 roku (niebadane)
Zysk/(strata) netto za okres	33 069	30 921
Inne całkowite dochody		
Pozycje podlegające przeklasyfikowaniu do zysku/ (straty) w kolejnych okresach sprawozdawczych:		
-Zabezpieczenia przepływów pieniężnych	5 630	(2 883)
- Podatek dochodowy dotyczący innych całkowitych dochodów	(1 532)	934
Pozycje nie podlegające przeklasyfikowaniu do zysku/ (straty) w kolejnych okresach sprawozdawczych:		
- Przeszacowanie gruntów i budynków	-	-
- Podatek dochodowy dotyczący innych całkowitych dochodów	-	-
Inne całkowite dochody netto	4 098	(1 949)
CAŁKOWITY DOCHÓD ZA OKRES	37 167	28 972



B.3. Śródroczne skrócone SKONSOLIDOWANE sprawozdanie z sytuacji finansowej

na koniec kwartału zakończonego dnia 31 marca 2023 roku oraz stan na koniec poprzedniego roku obrotowego i analogicznego kwartału poprzedniego roku obrotowego

AKTYWA stan na dzień:	31.03.2023	31.12.2022	31.03.2022
Aktywa trwałe	128 215	128 649	148 257
Rzeczowe aktywa trwałe	115 959	116 424	114 357
Prawo do użytkowania aktywów	10 385	10 309	11 195
Nieruchomości inwestycyjne	449	449	455
Wartości niematerialne	1 280	1 325	1 491
Pozostałe aktywa finansowe	48	48	20 609
Aktywa z tytułu odroczonego podatku dochodowego	94	94	150
Aktywa obrotowe	525 208	471 658	388 924
Zapasy	132 365	119 287	148 889
Należności z tytułu dostaw i usług oraz pozostałe należności	200 177	204 860	202 271
Pozostałe aktywa finansowe	9 179	12 122	9 165
Udzielone pożyczki	20 600	20 600	-
Środki pieniężne i ich ekwiwalenty	160 551	113 090	28 599
Instrumenty pochodne	2 366	1 699	-
Aktywa razem	653 423	600 307	537 181
PASYWA stan na dzień:	31.03.2023	31.12.2022	31.03.2022
Kapitał własny	522 001	484 834	415 199
Kapitał podstawowy	7 160	7 160	7 160
Pozostałe kapitały rezerwowe	363 780	359 682	293 314
Zyski zatrzymane/niepokryte straty	151 061	117 992	114 725
Zobowiązania długoterminowe	34 208	32 924	34 819
Rezerwy	18 024	17 648	17 933
Rezerwa z tytułu odroczonego podatku dochodowego	2 798	1 661	2 116
Zobowiązania z tytułu prawa do użytkowania	5 737	5 882	6 803
Zobowiązania z tytułu dostaw i usług oraz pozostałe	7 649	7 733	7 967
Zobowiązania krótkoterminowe	97 214	82 549	87 163
Rezerwy	10 009	10 089	1 005
Zobowiązania z tytułu prawa do użytkowania	1 489	1 566	1 180
Zobowiązania z tytułu dostaw i usług oraz pozostałe	60 544	44 360	60 447
Instrumenty pochodne	-	5 145	6 621
Zobowiązania z tytułu podatku dochodowego	25 172	21 389	17 910
Pasywa razem	653 423	600 307	537 181



B.4. Śródroczne skrócone SKONSOLIDOWANE sprawozdanie z przepływów pieniężnych

za okres 3 miesięcy zakończony dnia 31 marca 2023 roku oraz za analogiczny okres poprzedniego roku obrotowego

Tytuł	od 01.01.2023 do 31.03.2023	od 01.01.2022 do 31.03.2022
Przepływy środków pieniężnych z działalności operacyjnej		
Zysk/strata brutto akcjonariuszy	39 855	37 977
Korekty o pozycje:	5 822	(31 135)
Amortyzacja środków trwałych	2 586	2 347
Koszty i przychody z tytułu odsetek	(1 560)	(41)
Zysk/strata z tytułu działalności inwestycyjnej	-	4
Zmiana stanu rezerw	296	(654)
Zmiana stanu zapasów	(13 078)	(29 952)
Zmiana stanu należności	4 682	(28 263)
Zmiana stanu zobowiązań	14 868	27 018
Zapłacony podatek dochodowy	(1 972)	(1 567)
Inne korekty	-	(27)
Przepływy środków pieniężnych netto z działalności operacyjnej	45 677	6 842
Przepływy środków pieniężnych z działalności inwestycyjnej		
Wpływy ze sprzedaży środków trwałych i wartości niematerialnych	-	5
Wpływy z tytułu odsetek	2 944	126
Wpływy ze sprzedaży aktywów finansowych	1 619	-
Wydatki na nabycie rzeczowych aktywów trwałych	(1 731)	(527)
Przepływy środków pieniężnych netto z działalności inwestycyjnej	2 832	(396)
Przepływy środków pieniężnych z działalności finansowej		
Spłata kredytów i pożyczek	-	(78)
Zapłacone odsetki	(81)	(20)
Inne	(967)	(389)
Przepływy środków pieniężnych netto z działalności finansowej	(1 048)	(487)
Zwiększenie/zmniejszenie stanu środków pieniężnych i ekwiwalentów środków pieniężnych	47 461	5 959
Bilansowa zmiana stanu środków pieniężnych	47 461	5 959
Środki pieniężne, ekwiwalenty środków pieniężnych oraz kredyty w rachunku bieżącym na początek okresu	113 090	22 640
Środki pieniężne, ekwiwalenty środków pieniężnych oraz kredyty w rachunku bieżącym na koniec okresu	160 551	28 599



B.5. Śródroczne skrócone SKONSOLIDOWANE zestawienie zmian w kapitale własnym

za okres 3 miesięcy zakończony dnia 31 marca 2023 roku, za okres 12 miesięcy zakończony dnia 31 grudnia 2022 roku (za poprzedni rok obrotowy) oraz za okres 3 miesięcy zakończony dnia 31 marca 2022 roku

	Kapitał podstawowy	Pozostałe kapitały rezerwowe	Zyski zatrzymane/ niepokryte straty	Kapitał własny ogółem
Na dzień 1 stycznia 2023 roku	7 160	359 682	117 992	484 834
Zysk/(strata) netto za okres	-	-	33 069	33 069
Inne całkowite dochody netto za okres	-	4 098	-	4 098
Całkowity dochód za okres	-	4 098	33 069	37 167
Na dzień 31 marca 2023 roku (niebadane)	7 160	363 780	151 061	522 001
Na dzień 1 stycznia 2022 roku	7 160	295 264	83 803	386 227
Zysk/(strata) netto za okres	-	-	100 375	100 375
Inne całkowite dochody netto za okres	-	(1 768)	-	(1 768)
Całkowity dochód za okres	-	(1 768)	100 375	98 607
Podział wyniku za poprzedni rok obrotowy	-	66 186	(66 186)	-
Na dzień 31 grudnia 2022 roku (badane)	7 160	359 682	117 992	484 834
Na dzień 1 stycznia 2022 roku	7 160	295 264	83 803	386 227
Zysk/(strata) netto za okres	-	-	30 921	30 921
Inne całkowite dochody netto za okres	-	(1 949)	-	(1 949)
Całkowity dochód za okres	-	(1 949)	30 921	28 972
Na dzień 31 marca 2022 roku (niebadane)	7 160	293 314	114 725	415 199

B.6. Śródroczny skrócony JEDNOSTKOWY rachunek zysków i strat

za okres 3 miesięcy zakończony dnia 31 marca 2023 roku oraz za analogiczny okres poprzedniego roku obrotowego

	okres 3 miesięcy zakończony dnia 31 marca 2023 roku (niebadane)	okres 3 miesięcy zakończony dnia 31 marca 2022 roku (niebadane)
Przychody z umów z klientami	209 999	206 407
Koszt własny sprzedaży	(165 350)	(162 073)
Zysk/(strata) brutto ze sprzedaży	44 649	44 334
Koszty sprzedaży	(1 076)	(804)
Koszty ogólnego zarządu	(7 262)	(5 751)
Zysk/(strata) netto ze sprzedaży	36 311	37 779
Pozostałe przychody	193	134
Pozostałe koszty	(32)	(52)
Przychody finansowe	2 726	710



Koszty finansowe	(103)	(88)
Zysk/(strata) brutto	39 095	38 483
Podatek dochodowy	(6 663)	(7 055)
Zysk/(strata) netto za okres	32 432	31 428

B.7. Śródroczne skrócone JEDNOSTKOWE sprawozdanie z całkowitych dochodów

za okres 3 miesięcy zakończony dnia 31 marca 2023 roku oraz za analogiczny okres poprzedniego roku obrotowego

	okres 3 miesięcy zakończony dnia 31 marca 2023 roku (niebadane)	okres 3 miesięcy zakończony dnia 31 marca 2022 roku (niebadane)
Zysk/(strata) netto za okres	32 432	31 428
Inne całkowite dochody		
Pozycje podlegające przeklasyfikowaniu do zysku/ (straty) w kolejnych okresach sprawozdawczych:		
- Zabezpieczenia przepływów pieniężnych	5 630	(2 883)
- Podatek dochodowy dotyczący innych całkowitych dochodów	(1 532)	934
Pozycje nie podlegające przeklasyfikowaniu do zysku/ (straty) w kolejnych okresach sprawozdawczych:		
- Przeszacowanie gruntów i budynków	-	-
- Podatek dochodowy dotyczący innych całkowitych dochodów	-	-
Inne całkowite dochody netto	4 098	(1 949)
CAŁKOWITY DOCHÓD ZA OKRES	36 530	29 479

B.8. Śródroczne skrócone JEDNOSTKOWE sprawozdanie z sytuacji finansowej

na koniec kwartału zakończonego dnia 31 marca 2023 roku oraz stan na koniec poprzedniego roku obrotowego i analogicznego kwartału poprzedniego roku obrotowego

AKTYWA stan na dzień:	31.03.2023	31.12.2022	31.03.2022
Aktywa trwałe	130 833	130 767	134 129
Rzeczowe aktywa trwałe	117 246	117 710	112 861
Prawo do użytkowania aktywów	10 472	10 396	10 941
Nieruchomości inwestycyjne	413	413	413
Wartości niematerialne	1 280	1 325	1 491
Pozostałe aktywa finansowe	1 422	923	8 423
Aktywa z tytułu odroczonego podatku dochodowego	-	-	-
Aktywa obrotowe	503 377	451 552	383 458
Zapasy	132 365	119 287	146 831
Należności z tytułu dostaw i usług oraz pozostałe należności	199 904	204 756	201 271
Pozostałe aktywa finansowe	9 179	3 514	9 165
Udzielone pożyczki	1 208	12 109	-
Środki pieniężne i ich ekwiwalenty	158 385	110 187	26 191
Instrumenty pochodne	2 336	1 699	-
Aktywa razem	634 210	582 319	517 587



PASYWA stan na dzień:	31.03.2023	31.12.2022	31.03.2022
Kapitał własny	503 438	466 908	396 863
Kapitał podstawowy	7 160	7 160	7 160
Pozostałe kapitały rezerwowe	362 554	358 456	292 089
Zyski zatrzymane/niepokryte straty	133 724	101 292	97 614
Zobowiązania długoterminowe	33 964	32 680	34 388
Rezerwy	18 011	17 636	17 846
Rezerwa z tytułu odroczonego podatku dochodowego	2 798	1 661	2 116
Zobowiązania z tytułu prawa do użytkowania	5 506	5 650	6 459
Zobowiązania z tytułu dostaw i usług oraz pozostałe	7 649	7 733	7 967
Zobowiązania krótkoterminowe	96 808	82 731	86 336
Rezerwy	9 996	10 065	786
Zobowiązania z tytułu dostaw i usług oraz pozostałe	60 203	1 526	59 955
Zobowiązania z tytułu prawa do użytkowania	1 449	44 606	1 064
Instrumenty pochodne	-	5 145	6 621
Zobowiązania z tytułu podatku dochodowego	25 160	21 389	17 910
SUMA PASYWÓW	634 210	582 319	517 587

B.9. Śródroczne skrócone JEDNOSTKOWE sprawozdanie z przepływów pieniężnych
za okres 3 miesięcy zakończony dnia 31 marca 2023 roku oraz za analogiczny okres poprzedniego roku obrotowego

Tytuł	od 01.01.2023 do 31.03.2023	od 01.01.2022 do 31.03.2022
Przepływy środków pieniężnych z działalności operacyjnej		
Zysk/strata brutto akcjonariuszy	39 095	38 483
Korekty o pozycje:	4 948	(30 377)
Amortyzacja środków trwałych	2 586	2 238
Zyski/straty z tytułu różnic kursowych		
Koszty i przychody z tytułu odsetek	(1 551)	(41)
Zysk/strata z tytułu działalności inwestycyjnej	-	(5)
Zmiana stanu rezerw	306	(696)
Zmiana stanu zapasów	(13 078)	(29 710)
Zmiana stanu należności	3 492	(28 400)
Zmiana stanu zobowiązań	15 119	27 804
Zapłacony podatek dochodowy	(1 926)	(1 567)
Inne korekty		
Przepływy środków pieniężnych netto z działalności operacyjnej	44 043	8 106
Przepływy środków pieniężnych z działalności inwestycyjnej		
Wpływy ze sprzedaży środków trwałych i wartości niematerialnych		5
Wpływy ze sprzedaży aktywów finansowych	2 944	
Wpływy z tytułu odsetek	1 654	126
Spłaty udzielonych pożyczek	2 292	2 000
Wydatki na nabycie rzeczowych aktywów trwałych	(1 731)	(4 163)
Przepływy środków pieniężnych netto z działalności inwestycyjnej	5 159	(2 032)
Przepływy środków pieniężnych z działalności finansowej		
Wpływy z kredytów i pożyczek	-	-



Spłata kredytów i pożyczek	-	-
Zapłacone odsetki	(37)	(20)
Inne	(967)	(389)
Przepływy środków pieniężnych netto z działalności finansowej	(1 004)	(409)
Zwiększenie/zmniejszenie stanu środków pieniężnych i ekwiwalentów środków pieniężnych	48 198	5 665
Bilansowa zmiana stanu środków pieniężnych	48 198	5 665
Środki pieniężne, ekwiwalenty środków pieniężnych oraz kredyty w rachunku bieżącym na początek okresu	110 187	20 526
Środki pieniężne, ekwiwalenty środków pieniężnych oraz kredyty w rachunku bieżącym na koniec okresu	158 385	26 191

B.10. Śródroczne skrócone JEDNOSTKOWE zestawienie zmian w kapitale własnym

za okres 3 miesięcy zakończony dnia 31 marca 2023 roku, za okres 12 miesięcy zakończony dnia 31 grudnia 2022 roku (za poprzedni rok obrotowy) oraz za okres 3 miesięcy zakończony dnia 31 marca 2022 roku

	Kapitał podstawowy	Pozostałe kapitały rezerwowe	Zyski zatrzymane/niepokryte straty	Kapitał własny ogółem
Na dzień 1 stycznia 2023 roku	7 160	358 456	101 292	466 908
Zysk/(strata) netto za okres	-	-	32 432	32 432
Inne całkowite dochody netto za okres	-	4 098	-	4 098
Całkowity dochód za okres	-	4 098	32 432	36 530
Na dzień 31 marca 2023 roku (niebadane)	7 160	362 554	133 724	503 438
Na dzień 1 stycznia 2022 roku	7 160	294 038	66 186	367 384
Zysk/(strata) netto za okres	-	-	101 292	101 292
Inne całkowite dochody netto za okres	-	(1 768)	-	(1 768)
Całkowity dochód za okres	-	(1 768)	101 292	99 524
Podział wyniku za poprzedni rok obrotowy	-	66 186	(66 186)	-
Na dzień 31 grudnia 2022 roku (badane)	7 160	358 456	101 292	466 908
Na dzień 1 stycznia 2022 roku	7 160	294 038	66 186	367 384
Zysk/(strata) netto za okres	-	-	31 428	31 428
Inne całkowite dochody netto za okres	-	(1 949)	-	(1 949)
Całkowity dochód za okres	-	(1 949)	31 428	29 479
Na dzień 31 marca 2022 roku (niebadane)	7 160	292 089	97 614	396 863

C. DANE OBJAŚNIAJĄCE

C.1. Zasady przyjęte przy sporządzaniu raportu za I kwartał 2023 roku.

Zasady (polityki) rachunkowości zastosowane do sporządzenia śródrocznego skonsolidowanego skróconego sprawozdania finansowego są spójne z tymi, które zastosowano przy sporządzaniu rocznego sprawozdania finansowego Grupy za rok zakończony 31 grudnia 2022 roku, za



wyjątkiem zmian wynikających z zastosowania nowych standardów.

C.2. Sezonowość lub cykliczność działalności w okresie I kwartału 2022 roku.

Działalność Grupy nie ma charakteru sezonowego, zatem przedstawiane wyniki Grupy nie odnotowują istotnych wahań w trakcie roku.

C.3. Rodzaj oraz kwoty pozycji wpływających na aktywa, zobowiązania, kapitał własny, zysk netto lub przepływy pieniężne, które są nietypowe ze względu na ich rodzaj, wielkość lub częstotliwość.

W I kwartale 2023 r. Spółka odnotowywała wysoki wolumen skupu surowców do produkcji, co wpłynęło na zwiększenie poziomu zapasów surowców oraz zobowiązań w stosunku do sprawozdania za 2022 r., a w konsekwencji ujemne przepływy pieniężne na działalności operacyjnej.

W I kwartale 2023 r. w związku ze zwiększeniem sprzedaży (w porównaniu do ostatniego sprawozdania finansowego, tj. sprawozdania za rok 2022) Spółka w nieznacznym stopniu odbudowała kapitał obrotowy.

Wzrost kapitałów własnych w I kwartale 2023 r. wynika głównie z pozytywnego wyniku finansowego zrealizowanego w okresie sprawozdawczym.

Wpływ operacji zabezpieczających ceny ołowiu na poszczególne pozycje bilansu i rachunku wyników szczegółowo został opisany w pkt. D.13 niniejszego raportu. Poza tym nie wystąpiły inne pozycje wpływające na aktywa, zobowiązania, kapitał własny, zysk netto lub przepływy pieniężne, które są nietypowe ze względu na ich rodzaj, wielkość lub częstotliwość.

C.4. Rodzaj oraz kwoty zmian wartości szacunkowych kwot, które były prezentowane w poprzednich okresach śródrocznych bieżącego roku obrotowego lub zmiany wartości szacunkowych kwot, które były prezentowane w poprzednich latach obrotowych, jeśli wywierają one istotny wpływ na bieżący okres kwartalny.

Przy ustalaniu skonsolidowanego wyniku finansowego za 3 miesiące 2023 roku uwzględniono następujące zdarzenia:

Rezerwy

Zmiany wartości szacunkowych rezerw przedstawia poniższa tabela:



REZERWY	Stan na dzień	Zwiększenia	Zmniejszenia	Stan na dzień
	31.12.2022			31.03.2023
Rezerwy długoterminowe	17 648	376	-	18 024
- na świadczenia emerytalne i podobne	3 955	-	-	3 955
- pozostałe	13 693	376	-	14 069
Rezerwy krótkoterminowe	10 089	39	119	10 009
- na świadczenia emerytalne i podobne	532	-	119	413
- pozostałe	9 557	39	-	9 596

Odroczony podatek dochodowy

Wynikiem różnic pomiędzy wartością bilansową i podatkową pozycji bilansu jest zmiana szacunku wartości aktywów i rezerw z tytułu odroczonego podatku dochodowego. Zmiany tych wartości przedstawia poniższa tabela:

	Stan na dzień 31.12.2022	Stan na dzień 31.03.2023	Zmiana	Wpływ w rachunku zysków i strat	Wpływ w innych całkowitych dochodach/ pozostałych kapitałach
Rezerwa z tytułu odroczonego podatku dochodowego	1 661	2 798	1 137	(395)	1 532

C.5. Emisje, wykup i spłaty dłużnych i kapitałowych papierów wartościowych.

W okresie sprawozdawczym Emitent oraz spółki z Grupy Kapitałowej Orzeł Biały nie dokonywały emisji, wykupu i spłaty dłużnych oraz kapitałowych papierów wartościowych. Ponadto nie miały miejsca inne zdarzenia z tym związane.

C.6. Informacje dotyczące wypłaconej lub zadeklarowanej dywidendy.

W okresie sprawozdawczym Emitent nie deklarował i nie wypłacał dywidendy.

C.7. Przychody i wyniki przypadające na poszczególne segmenty działalności

Grupa działa w jednym głównym segmencie sprawozdawczym obejmującym produkcję oraz sprzedaż ołowiu i stopów ołowiu. Segment ten stanowi strategiczny przedmiot działalności, pozostała działalność nie jest znacząca. Jeden segment identyfikuje się w codziennej ewidencji i raportach wewnętrznych. Z uwagi na te uwarunkowania Grupa nie objęła obowiązkiem sprawozdawczym odrębnych segmentów działalności.



C.8. Istotne zdarzenia następujące po zakończeniu I kwartału 2023 roku, nieujęte w sprawozdaniu za dany okres, a mogące w znaczący sposób wpłynąć na przyszłe wyniki finansowe Grupy Kapitałowej Emitenta.

Postępowania Podkarpackiego Urzędu Celno – Skarbowego

W okresie sprawozdawczym Emitent kontynuował współpracę z doradcami prawnymi – podatkowymi w zakresie postępowań Naczelnika Podkarpackiego Urzędu Celno – Skarbowego. Na dzień sporządzenia niniejszego raportu trwa postępowanie Organu drugiej instancji w zakresie postępowania za 2017 rok. Szczegółowy przebieg postępowań za lata objęte kontrolą, został przez Emitenta opisany w raportach okresowych, w tym w *Sprawozdaniu Zarządu z działalności Orzeł Biały S.A. za 2022 rok*. Na dzień publikacji niniejszego raportu sprawa jest w toku.

Kontrola Kujawsko–Pomorskiego Urzędu Celno–Skarbowego

W okresie sprawozdawczym Emitent kontynuował współpracę z doradcami prawnymi – podatkowymi również w zakresie wszczętych kontroli Kujawsko – Pomorskiego Urzędu Celno – Skarbowego dotyczących przestrzegania przepisów prawa podatkowego w zakresie podatku od towarów i usług (VAT). Na dzień sporządzenia niniejszego raportu trwa postępowanie za okres od kwietnia do grudnia 2017 r. Emitent zapoznał się ze zgromadzonym materiałem dowodowym. Na dzień publikacji niniejszego raportu sprawa jest w toku.

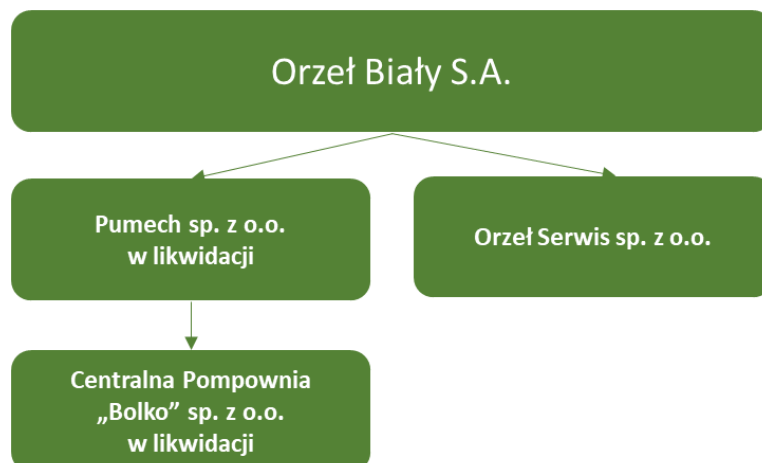
C.9. Zmiany zobowiązań warunkowych lub aktywów warunkowych, które nastąpiły od czasu zakończenia ostatniego roku obrotowego.

W okresie sprawozdawczym nie wystąpiły istotne zmiany zobowiązań warunkowych lub aktywów warunkowych.

D. POZOSTAŁE INFORMACJE DODATKOWE DO RAPORTU KWARTALNEGO ZA I KWARTAŁ 2023 r.

D.1. Struktura Grupy Kapitałowej Orzeł Biały

Schemat organizacyjny Grupy Kapitałowej Orzeł Biały na dzień 31.03.2023 r. oraz na dzień publikacji niniejszego raportu





Spółki wchodzące w skład Grupy Kapitałowej Orzeł Biały według stanu na dzień 31.03.2023 r. oraz na dzień publikacji niniejszego raportu, poza spółką Orzeł Biały S.A. (dalej również: Spółka, Emitent):

Pumech sp. z o.o. w likwidacji (dalej: Pumech) z siedzibą w Bytomiu, w której Orzeł Biały S.A. posiada 100% udziałów. W dniu 28.06.2022 r. Nadzwyczajne Zgromadzenie Wspólników Pumech podjęło uchwałę w przedmiocie rozwiązania oraz otwarcia likwidacji spółki o czym Emitent poinformował w raporcie bieżącym nr 18/2022 z dnia 28.06.2022 r. Na dzień publikacji niniejszego raportu proces likwidacji jest w toku.

Centralna Pompownia Bolko sp. z o.o. w likwidacji (dalej: CP Bolko) z siedzibą w Bytomiu, w której Pumech posiada 100% udziałów. O otwarciu procesu likwidacji przedsiębiorstwa Emitent poinformował w raporcie bieżącym nr 15/2021 z dnia 01.09.2021 r. Na dzień publikacji niniejszego raportu proces likwidacji jest w toku.

Orzeł Serwis sp. z o.o. (dawniej: Green – Lead sp. z o.o.) z siedzibą w Piekarach Śląskich, w której Orzeł Biały S.A. posiada 100% udziałów. Spółka świadczy na rzecz Emitenta usługi związane z remontami, utrzymaniem ruchu oraz usługami laboratoryjnymi.

D.2. Opis zmian organizacji Grupy Kapitałowej Emitenta, w tym w wyniku połączenia jednostek, uzyskania lub utraty kontroli nad jednostkami zależnymi oraz inwestycjami długoterminowymi, a także podziału, restrukturyzacji lub zaniechania działalności oraz wskazanie jednostek podlegających konsolidacji.

w dniu 16.03.2023 r. Zwyczajne Zgromadzenie Wspólników spółki Orzeł Serwis sp. z o.o. podjęło uchwały w przedmiocie rozpatrzenia i zatwierdzenia sprawozdania finansowego spółki, sprawozdania Zarządu z działalności spółki oraz pokrycia straty za rok obrotowy 2022.

Ponadto, Zwyczajne Zgromadzenie Wspólników podjęło uchwałę w przedmiocie podwyższenia kapitału zakładowego spółki poprzez ustanowienie 4490 nowych udziałów o łącznej wartości nominalnej 224.500,00 zł. Wszystkie nowoutworzone udziały w podwyższonym kapitale zakładowym spółki zostały pokryte wkładem pieniężnym w łącznej wysokości 499.047,90 zł i objęte przez dotychczasowego jedynego wspólnika, tj. Orzeł Biały S.A. Wartość wkładu pieniężnego przewyższająca wartość nominalną obejmowanych udziałów, tj. wartość nadwyżki w wysokości 274.547,90 zł została przekazana na kapitał zapasowy spółki, zgodnie z art. 154 § 3 w zw. z art. 261 Kodeksu Spółek Handlowym.

Orzeł Biały S.A. jest powiązany organizacyjnie i kapitałowo ze spółkami zależnymi wchodzącymi w skład Grupy Kapitałowej Orzeł Biały. Wszystkie spółki wchodzące w skład Grupy Kapitałowej Orzeł Biały na dzień 31.03.2023 r. zostały ujęte w skonsolidowanym sprawozdaniu finansowym i podlegają konsolidacji metodą pełną.

Poza powyższym w okresie sprawozdawczym, jak i do dnia publikacji niniejszego raportu w Grupie Orzeł Biały nie nastąpiły żadne inne zmiany w organizacji, w tym w wyniku połączenia jednostek,



uzyskania lub utraty kontroli nad jednostkami zależnymi oraz w wyniku inwestycji długoterminowych, podziału, restrukturyzacji lub zaniechania działalności

D.3. Stanowisko Zarządu Emitenta odnośnie do możliwości zrealizowania wcześniej publikowanych prognoz wyników na dany rok w świetle wyników zaprezentowanych w raporcie kwartalnym w stosunku do wyników prognozowanych.

Zarząd Orzeł Biały S.A. nie publikował prognoz wyników finansowych na 2023 rok.

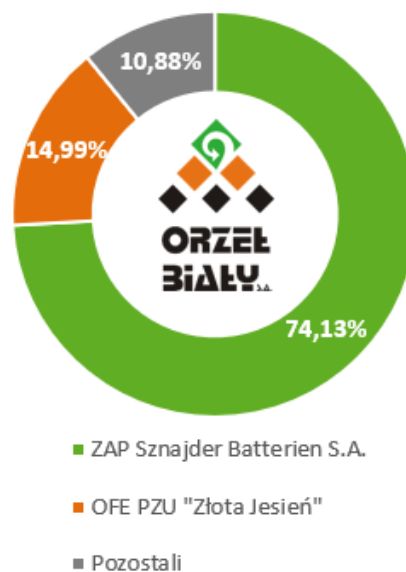
D.4. Wskazanie akcjonariuszy posiadających bezpośrednio lub pośrednio przez podmioty zależne, co najmniej 5% ogólnej liczby głosów na Walnym Zgromadzeniu Emitenta na dzień przekazania niniejszego raportu kwartalnego.

AKCJONARIUSZE SPÓŁKI Orzeł Biały S.A. posiadający co najmniej 5% w ogólnej liczbie głosów na dzień publikacji raportu

Nazwa Akcjonariusza	Liczba akcji	Udział w kapitale zakładowym (%)	Liczba głosów na WZ	Udział w ogólnej liczbie głosów na WZ (%)
ZAP Sznajder Batterien S.A.	12 343 456	74,13	12 343 456	74,13
OFE PZU „Złota Jesień”*	2 497 509	14,99	2 497 509	14,99

*zgodnie z wiedzą Spółki

Rys 1. Udział w kapitale zakładowym / ogólnej liczbie głosów na dzień publikacji niniejszego raportu





D.5. Wskazanie zmian wśród akcjonariuszy posiadających bezpośrednio lub pośrednio przez podmioty zależne, co najmniej 5% ogólnej liczby głosów na Walnym Zgromadzeniu Emitenta w okresie sprawozdawczym oraz od przekazania ostatniego raportu okresowego.

W okresie sprawozdawczym oraz od dnia przekazania ostatniego raportu okresowego, tj. Raportu Rocznego za 2022 r. opublikowanego w dniu 26.04.2023 r., do dnia publikacji niniejszego raportu, Spółka nie otrzymała zawiadomień wynikających z art. 69 ustawy o ofercie, w związku z czym informuje, że nie miały miejsca zmiany wśród akcjonariuszy posiadających bezpośrednio lub pośrednio przez podmioty zależne, co najmniej 5% ogólnej liczby głosów na Walnym Zgromadzeniu Spółki.

D.6. Zestawienie stanu posiadania akcji Emitenta lub uprawnień do nich przez osoby zarządzające i nadzorujące Emitenta na dzień przekazania raportu kwartalnego, wraz ze wskazaniem zmian w stanie posiadania, w okresie od dnia przekazania poprzedniego raportu okresowego, odrębnie dla każdej z tych osób.

Według wiedzy Emitenta, osoby zarządzające i nadzorujące na dzień publikacji niniejszego raportu nie posiadają akcji „Orzeł Biały” S.A., ani uprawnień do nich. Od przekazania ostatniego raportu okresowego, tj. Raportu Rocznego za 2022 r. opublikowanego w dniu 26.04.2023 r. do dnia publikacji niniejszego raportu nie miały miejsca zmiany w stanie posiadania akcji i uprawnień do nich przez osoby zarządzające i nadzorujące Emitenta.

D.7. Wskazanie istotnych postępowań toczących się przed sądem, organem właściwym dla postępowania arbitrażowego lub organem administracji publicznej, dotyczących zobowiązań oraz wierzytelności Emitenta lub jego jednostki zależnej, ze wskazaniem przedmiotu postępowania, wartości przedmiotu sporu, daty wszczęcia postępowania, stron wszczętego postępowania oraz stanowiska Emitenta.

W okresie sprawozdawczym oraz do dnia publikacji niniejszego raportu w Spółce Orzeł Biały S.A. poza wskazanymi powyżej kontrolami i postępowaniem celno-skarbowym nie miały miejsca inne istotne postępowania toczące się przed sądem, organem właściwym dla postępowania arbitrażowego lub organem administracji publicznej.

W spółkach zależnych Emitenta, jedynym istotnym postępowaniem toczącym się przed sądem, organem właściwym dla postępowania arbitrażowego lub organem administracji publicznej na dzień publikacji raportu było postępowanie z powództwa Spółki Restrukturyzacji Kopalń Spółka Akcyjna, która wniosła o zasądzenie od Spółki Centralna Pompownia „Bolko” sp. z o.o. w likwidacji kwoty 76 000,00 zł wraz z odsetkami liczonymi od dnia 13 stycznia 2023 roku do dnia zapłaty, tytułem częściowego zwrotu ceny sprzedaży, wynikającego ze złożenia oświadczenia o obniżeniu ceny rzeczy sprzedanej to jest zorganizowanej części przedsiębiorstwa Spółki Centralna Pompownia „Bolko” sp. z o.o. Pozwany Spółka Centralna Pompownia „Bolko” sp. z o.o. w likwidacji wniosła sprzeciw od nakazu zapłaty w postępowaniu upominawczym wnosząc oddalenie powództwa w całości, kwestionując roszczenie co do zasady i co do wysokości.



Pozew wynika z faktu, że pismem z dnia 19 grudnia 2022 roku Spółka Restrukturyzacji Kopalń Spółka Akcyjna z siedzibą w Bytomiu złożyła oświadczenie o obniżeniu ceny wynikającej z umowy z dnia 31 grudnia 2020 roku z kwoty 18.825.449,00 zł. o kwotę 3.714.463,40 zł. i zażądała zapłaty tej kwoty. Centralna Pompownia „Bolko” sp. z o.o. w likwidacji nie uznała roszczenia wskazując, że żądanie nie jest udowodnione w zakresie podstaw faktycznych.

D.8. Informacje o zawarciu przez Emitenta lub jednostkę od niego zależną jednej lub wielu transakcji z podmiotami powiązanymi, jeżeli zostały zawarte na warunkach innych niż rynkowe, wraz ze wskazaniem ich wartości oraz informacjami określającymi charakter tych transakcji.

W okresie sprawozdawczym oraz do dnia publikacji niniejszego raportu, w Grupie występowały transakcje z podmiotami powiązanymi na warunkach rynkowych. W okresie sprawozdawczym żaden z podmiotów Grupy Kapitałowej nie zawierał transakcji na warunkach innych niż rynkowe.

D.9. Zwięzły opis istotnych dokonań lub niepowodzeń Grupy Kapitałowej Emitenta w okresie, którego dotyczy raport, wraz z wykazem najważniejszych zdarzeń ich dotyczących.

Przychody ze sprzedaży

Przychody ze sprzedaży Grupy Kapitałowej w I kwartale 2023 r. wyniosły 209 969 tys. zł i były porównywalne do przychodów za I kwartał ubiegłego roku. Recykling ołowiu stanowił w I kwartale 2023 r. około 97,2 % przychodów ze sprzedaży Grupy Kapitałowej i skupiony był w całości w Orzeł Biały S.A. Pozostałe przychody to głównie sprzedaż produktów polipropylenu pochodzącego z przerobu obudów akumulatorów.

Przychody ze sprzedaży korygowane są o wynik na transakcjach zabezpieczających, których saldo w I kwartale 2023 r. zwiększyło przychody o 3 692 tys. zł, podczas gdy w I kwartale 2022 r. zmniejszyło je o 2 439 tys. zł.

Wynik na działalności operacyjnej

W okresie sprawozdawczym Grupa Kapitałowa osiągnęła zysk na działalności operacyjnej w wysokości 36 877 tys. zł i był on niewiele niższy od wyniku w analogicznym okresie roku ubiegłego, który to wynosił 37 256 tys. zł.

EBITDA

Wskaźnik EBITDA wyniósł w I kwartale 2023 r. 39 473 tys. zł co daje rentowność na poziomie 15,7%. Dla porównania w I kwartale 2022 r. EBITDA wynosiła 39 603 tys. zł co dawała rentowność 14,7%. Wzrost rentowności wynikał głównie z nieco większych notowań LME oraz dodatniego wyniku na transakcjach zabezpieczających.

Wynik netto

W I kwartale 2023 roku skonsolidowany zysk netto wyniósł 33 069 tys. zł, natomiast w analogicznym



okresie roku ubiegłego zysk wyniósł 30 921 tys. zł co oznacza wzrost o 6,9 %. Wzrost zysku netto spowodowany jest poprawą wyniku na działalności finansowej, głównie za sprawą uzyskanych odsetek od lokat.

D.10. Opis czynników i zdarzeń, w tym o nietypowym charakterze, mających istotny wpływ na skrócone sprawozdanie finansowe.

Emitent zidentyfikował ryzyka gospodarcze związane z inwazją Federacji Rosyjskiej na Ukrainę, które mogą mieć wpływ na działalność Spółki, a w szczególności na wyniki finansowe i dalsze perspektywy rozwoju. Działania wojenne oraz stosowane sankcje gospodarcze mają wpływ na dużą zmienność cen i dostępność nośników energii, w szczególności gazu ziemnego i ropy naftowej.

W związku z wprowadzonymi sankcjami gospodarczymi, Spółka odnotowała również paraliż w międzynarodowych łańcuchach dostaw oraz możliwe braki w zaopatrzeniu dla części przemysłu. Rynki wschodnie są istotnym źródłem materiałów potrzebnych do procesów produkcyjnych, takich jak antracyt czy złom żelaza. Powstałe ograniczenia w imporcie tych materiałów, a także wzrost cen w sposób bezpośredni mają wpływ na działalność Spółki.

W ocenie Emitenta realnym ryzykiem związanym z wojną na Ukrainie, pozostaje również ryzyko powstania braków w dostawach gazu w związku z aktualną sytuacją geopolityczną. W przypadku znacznego ograniczenia, lub znaczących przerw w dostawie gazu, Spółka może zostać zmuszona do czasowego zawieszenia w części lub w całości swojej działalności produkcyjnej.

Orzeł Biały S.A. w sposób bieżący analizuje ryzyko związane z dalszym rozwojem wojny w Ukrainie. W celu zabezpieczenia Spółki przed negatywnymi efektami, Zarząd Spółki jest w stałym kontakcie z kluczowymi dostawcami nośników energii, głównymi dostawcami i odbiorcami produktów Spółki, jednak w związku z nieprzewidywalnością przyszłych wydarzeń, Emitent nie może wykluczyć, że ryzyka związane z wojną na Ukrainie będą miały wpływ na otoczenie i warunki działalności Orzeł Biały S.A.

D.11. Informacje o udzieleniu przez Emitenta lub przez jednostkę od niego zależną poręczeń kredytu lub pożyczki lub udzieleniu gwarancji-łącznie jednemu podmiotowi lub jednostce zależnej od tego podmiotu, jeżeli łączna wartość istniejących poręczeń lub gwarancji jest znacząca.

Emitent i jednostki od niego zależne nie udzielały w I kwartale 2023 r. poręczeń kredytu lub pożyczki oraz nie udzielały gwarancji łącznie jednemu podmiotowi lub jednostce zależnej od tego podmiotu o wartości znaczącej dla Emitenta.

D.12. Inne informacje, które zdaniem Grupy Kapitałowej Emitenta są istotne dla oceny jego sytuacji kadrowej, majątkowej, finansowej, wyniku finansowego i ich zmian oraz informacje, które są istotne dla oceny możliwości realizacji zobowiązań przez Emitenta.

a. Realizacja sprzedaży w I kwartale 2023 r.

Emitent działa w wąskiej branży na rynku recyklingu akumulatorów kwasowo-ołowiowych oraz produkcji ołowiu rafinowanego. Rynek odbiorców Emitenta jest zdefiniowany i od wielu lat Emitent, współpracuje na bazie rocznych lub dwuletnich kontraktów handlowych w zakresie sprzedaży



ołowiu i stopów ołowiu oraz usługi recyklingowej (tolling) z kilkoma największymi odbiorcami-producentami akumulatorów (rynek automotive).

W okresie sprawozdawczym, Emitent w ramach zawartych umów i uzgodnień w zakresie sprzedaży ołowiu oraz stopów ołowiu realizował bieżące zamówienia odbiorców

b. Informacje w zakresie spraw majątkowych, kredytów i pożyczek

W okresie sprawozdawczym Spółka ani podmioty z Grupy Kapitałowej nie zawierały umów kredytów i pożyczek.

W okresie sprawozdawczym nie nastąpiły żadne istotne zmiany w zakresie spraw majątkowych Spółki oraz podmiotów z Grupy Kapitałowej.

c. Rekomendacja Zarządu Orzeł Biały w zakresie podziału zysku netto za rok 2022

Na dzień publikacji niniejszego raportu Zarząd spółki nie wydał rekomendacji dotyczącej podziału zysku za rok 2022.

d. Wybór firmy audytorskiej

W dniu 25.04.2023 r. Rada Nadzorcza Orzeł Biały S.A., po uprzednim zapoznaniu się z rekomendacją Komitetu Audytu podjęła uchwałę w przedmiocie wyboru biegłego rewidenta na lata 2023-2024. Zgodnie z treścią uchwały, przeglądu i badania jednostkowych sprawozdań finansowych Orzeł Biały S.A. oraz skonsolidowanych sprawozdań finansowych Grupy Kapitałowej Orzeł Biały za lata 2023-2024 dokona firma Mazars Audyt sp. z o.o.

e. Wydarzenia w zakresie badań i rozwoju oraz środowiska

W I kwartale 2023 r. w zakresie badań i rozwoju Spółka dominująca kontynuowała prace Ośrodka Badawczo-Rozwojowego, w obszarze modelowania i optymalizacji procesów technologicznych stopów metali nieżelaznych. Działalność Ośrodka ukierunkowana była na rozwój oferty Emitenta, w celu spełnienia indywidualnych potrzeb klientów Spółki. Dodatkowo, usprawnienia procesu produkcyjnego, wprowadzenie nowych receptur, wyrobów, usług i technologii, przyczyniły się do wysokiej jakości oferowanych produktów i usług.

Opracowano procedury i usprawnienia technologiczne, które pozwoliły na osiągnięcie następujących efektów:

- Wdrożenie szeregu rozwiązań technologicznych zwiększających wydajność produkcyjną na piecach hutniczych,
- Wdrożenie kilku nowych receptur na piecach hutniczych.
- Wprowadzenie do produkcji jednego nowego stopu oraz modernizacja dotychczas produkowanego.



Ponadto, w okresie sprawozdawczym, jak i do dnia publikacji niniejszego raportu, Emitent kontynuował działania związane z rozbudową składowiska żużla, dostosowania do ustawy z dnia 20.07.2018 r. zezwolenia na przetwarzanie odpadów w procesie unieszkodliwiania przez składowanie gipsu oraz był podmiotem kontroli Wojewódzkiego Inspektora Ochrony Środowiska w Katowicach, podczas której nie stwierdzono naruszeń.

W dniu 06.03.2023 r. Marszałek Województwa Śląskiego wyraził zgodę na zmianę pozwolenia zintegrowanego w zakresie zmiany formy zabezpieczenia roszczeń z depozytu na gwarancję bankową. Zmiana ta została przeprowadzona na wniosek Spółki.

f. Informacje w zakresie nieruchomości

W okresie sprawozdawczym nie nastąpiły istotne zdarzenia w zakresie nieruchomości.

D.13. Wskazanie czynników, które w ocenie Emitenta będą miały wpływ na osiągnięte wyniki Emitenta i Grupy Kapitałowej w perspektywie co najmniej kolejnego kwartału

a. Notowania par walutowych USD/PLN i EUR/PLN

Zmiana kursów walutowych może mieć wpływ na działalność Spółki, realizowane kontrakty międzynarodowe, koszty logistyki towarów, w tym import surowców oraz eksport produktów oferowanych przez Emitenta. W celu zabezpieczenia się na niekorzystne zmiany kursów LME, USD/PLN i EUR/PLN spółka stosuje wdrożoną politykę hedgingową.

W I kwartale 2023 r. średni kurs pary walutowej USD/PLN ustalony na podstawie średniego kursu walutowego Narodowego Banku Polskiego wyniósł 4,39 zł i był wyższy o 6,3% względem analogicznego okresu roku ubiegłego, kiedy to wyniósł 4,13 zł, natomiast średni kurs pary EUR/PLN wyniósł 4,71 zł i był wyższy o 1,7% względem analogicznego okresu roku ubiegłego, kiedy to wyniósł 4,63 zł

b. Kurs ołowiu notowanego na *London Metal Exchange* oraz wycena ołowiu w PLN

Podstawowym markerem cenowym wpływającym na poziom wyceny ołowiu jest kurs ołowiu na Londyńskiej Giełdzie Metali, który znajduje bezpośrednie przełożenie na ceny produktów oferowanych przez Spółkę oraz wycenę ołowiu w PLN.

Przeciętne notowania ołowiu w I kwartale 2023 r. były wyższe niż w ostatnim kwartale ubiegłego roku. Średnia cena ołowiu ukształtowała się na poziomie 2140,5 2USD/t i była niższa o 8,5% w stosunku do analogicznego okresu 2022 r., w którym to średnia dziennych notowań ołowiu na LME wyniosła 2335,2 USD/t.

Średnia cena ołowiu w I kwartale 2023 r. w przeliczeniu na PLN wyniosła 9384,5 PLN/t i była niższa o 2,6 % w stosunku do analogicznego okresu roku poprzedniego.



Średnie dzienne notowania ołowiu na LME w PLN/t w okresie 2022 – I kwartał 2023



c. Koniunktura w branży motoryzacyjnej i przemyśle automotive

Istotnym czynnikiem kształtującym otoczenie konkurencyjne Emitenta jest stan branży motoryzacyjnej, w której działają główni odbiorcy produktów działalności branży automotive jest również złom akumulatorowy stanowiący podstawowy surowiec do produkcji wykorzystywany przez Emitenta.

W okresie sprawozdawczym w krajach Unii Europejskiej odnotowano 2,650,711 rejestracji nowych samochodów osobowych (wzrost o 17,9% Q1'22/Q1'21) oraz 449 317 rejestracji nowych samochodów dostawczych i komercyjnych, co stanowiło wzrost o 9,3% w porównaniu do analogicznego okresu roku poprzedniego (zgodnie z metodologią ACEA).

W okresie sprawozdawczym w Polsce odnotowano 138 859 pierwszych rejestracji nowych samochodów osobowych oraz dostawczych (DMC $\leq 3,5t$) i jest to o 17,8% więcej niż w analogicznym okresie ubiegłego roku.

d. Wpływ nierozliczonych transakcji zabezpieczających ceny ołowiu i kurs dolara

Spółka zgodnie z przyjętą „Strategią i instrukcją zabezpieczania ryzyka zmian notowań ołowiu oraz kursów walut” miała na koniec okresu sprawozdawczego nierozliczone transakcje SWAP dotyczące towarów. W okresie sprawozdawczym Spółka zabezpieczała ceny towarów w postaci SWAPów towarowych rozliczanych w PLN. Spółka zabezpiecza również kursy EUR związane z odroczoneymi terminami płatności za faktury dla odbiorców ołowiu płacących w tej walucie. Zabezpieczenie to odbywa się za pomocą forwardów na okres zbieżny z okresem płatności za te faktury.



Transakcje	Wartość transakcji	Wycena bilansowa na 31.03.2023 r. w tys. PLN	Najdalszy termin zapadalności transakcji wg stanu na 31.03.2023 r.
Zabezpieczające ceny towarów	152 263 tys. PLN	+1 348 (aktywa)	2023-07-05
Zabezpieczające kursy walut	30 098 tys. EUR	+988 (aktywa)	2023-07-19
Razem saldo		2 336 (kapitały własne)	

Saldo wycen transakcji zabezpieczających ceny towarów oraz kursy walut było na koniec okresu sprawozdawczego dodatnie. Jednak Spółka nie jest w stanie przewidzieć jak ostatecznie ukształtuje się wynik na tych transakcjach w dacie ich zamknięcia. Ponadto Spółka na bieżąco zabezpiecza cenę ołowiu pozostającego w danym momencie na zapasie, a więc te relacje zmieniają się na bieżąco nie tylko ze względu na zmianę kursu USD, czy notowania ołowiu, ale również na zamykanie i otwieranie kolejnych transakcji. Działania te mają na celu wyłącznie zabezpieczenie marży na ołowiu, który ze względu na okres rotacji zapasów i istniejący w Spółce system rozliczeń zapasów będzie sprzedany w przyszłości. Zabezpieczenie kursów walut związanych z należnościami handlowymi w momencie ich powstania ma za zadanie minimalizację realizowanych różnic kursowych.

Poza opisanymi powyżej Grupa nie posiadała żadnych innych instrumentów pochodnych. Wszystkie instrumenty pochodne zostały wycenione i zaprezentowane w sprawozdaniu finansowym Grupy na dzień 31.03.2023 roku