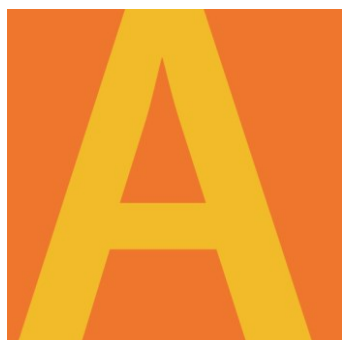


SKONSOLIDOWANY RAPORT GRUPY KAPITAŁOWEJ ORZEŁ BIAŁY za III kwartał 2023 roku





Spis treści



Wprowadzenie / 3



Dane finansowe / 4



Dane objaśniające / 14



Pozostałe informacje / 15
dodatkowe do sprawozdania kwartalnego
– III kwartał 2023 r.



A. WPROWADZENIE

Oświadczenie o stosowanych zasadach rachunkowości

Zasady (polityki) rachunkowości zastosowane do sporządzenia śródrocznego skonsolidowanego skróconego sprawozdania finansowego są spójne z tymi, które zastosowano przy sporządzaniu rocznego sprawozdania finansowego Grupy za rok zakończony 31 grudnia 2022 roku, za wyjątkiem zmian wynikających z zastosowania nowych standardów.

Oświadczenie o zgodności z MSSF

Zarząd jednostki dominującej oświadcza, że wedle swojej najlepszej wiedzy, niniejsze skrócone skonsolidowane sprawozdanie finansowe i dane porównawcze sporządzone zostały zgodnie z obowiązującymi Grupę zasadami rachunkowości, zgodnie z Międzynarodowymi Standardami Sprawozdawczości Finansowej zatwierdzonymi przez UE („MSSF”), w szczególności zgodnie z Międzynarodowym Standardem Rachunkowości nr 34 oraz, że odzwierciedla w sposób prawdziwy, rzetelny i jasny sytuację majątkową i finansową Grupy Orzeł Biały oraz jej wynik finansowy jak również, że niniejszy raport zawiera prawdziwy obraz rozwoju i osiągnięć oraz sytuacji Grupy Orzeł Biały.

Format sprawozdania finansowego

Sporządzenie sprawozdania finansowego zgodnie z MSSF wymaga dokonania szacunków i założeń, które wpływają na wielkości wykazane w sprawozdaniu finansowym. Jakkolwiek przyjęte założenia i szacunki opierają się na najlepszej wiedzy Zarządu na temat bieżących działań i zdarzeń, rzeczywiste wyniki mogą się różnić od przewidywanych.

Śródroczne skrócone skonsolidowane sprawozdanie finansowe zostało sporządzone w tysiącach polskich złotych („tys. PLN”). Nie zawiera ono wszystkich informacji wymaganych dla rocznego sprawozdania finansowego i dla pełnego zrozumienia sytuacji finansowej i wyników działalności Orzeł Biały S.A. i Grupy Kapitałowej Orzeł Biały powinno być czytane wraz ze skonsolidowanym sprawozdaniem finansowym za rok zakończony 31.12.2022 r. oraz z jednostkowym sprawozdaniem finansowym Orzeł Biały S.A. za rok zakończony 31.12.2022 r. Śródroczny wynik finansowy może nie odzwierciedlać w pełni możliwego do zrealizowania wyniku finansowego za rok obrotowy.

Zaprezentowane dane finansowe na dzień 30.09.2023 r. oraz za okres 9 miesięcy zakończonych tą datą nie podlegały badaniu audytora. Porównywalne dane finansowe na dzień 31.12.2022 r. (ostatni rok obrotowy) zawarte w niniejszym skonsolidowanym sprawozdaniu finansowym podlegały badaniu audytora.

Sprawozdanie finansowe zostało sporządzone przy założeniu kontynuacji działalności gospodarczej przez Grupę w dającej się przewidzieć przyszłości - nie istnieją okoliczności wskazujące na zagrożenie kontynuowania działalności dla 12 miesięcy od daty, na którą sporządzane jest niniejsze sprawozdanie.



B. DANE FINANSOWE

B.1. Śródroczny skrócony SKONSOLIDOWANY rachunek zysków i strat

Za okres 3 miesięcy zakończony 30 września 2023 roku, okres 9 miesięcy zakończony dnia 30 września 2023 roku oraz za analogiczne okresy poprzedniego roku obrotowego

	okres 3 miesięcy zakończony dnia 30 września 2023 roku (niebadane)	okres 9 miesięcy zakończony dnia 30 września 2023 roku (niebadane)	okres 3 miesięcy zakończony dnia 30 września 2022 roku (niebadane)	okres 9 miesięcy zakończony dnia 30 września 2022 roku (niebadane)
Przychody z umów z klientami	173 912	562 319	226 626	660 805
Koszt własny sprzedaży	135 467	441 001	189 153	535 101
Zysk/(strata) brutto ze sprzedaży	38 445	121 318	37 473	125 704
Koszty sprzedaży	827	2 821	913	2 639
Koszty ogólnego zarządu	7 373	23 975	5 986	19 107
Zysk/(strata) netto ze sprzedaży	30 335	94 522	30 574	103 958
Pozostałe przychody	205	976	484	807
Pozostałe koszty	960	3 293	59	12 951
Przychody finansowe	4 087	12 168	2 149	4 435
Koszty finansowe	88	1 128	362	3 617
Zysk/(strata) brutto	33 579	103 245	32 786	92 632
Podatek dochodowy	6 003	20 385	5 908	21 380
Zysk/(strata) netto z działalności kontynuowanej	27 576	82 860	26 878	71 252
Zysk/(strata) netto za okres	27 576	82 860	26 878	71 252
Przypadający/a na:				
Akcjonariuszy jednostki dominującej	27 576	82 860	26 878	71 252
Udziały nie dające kontroli	-	-	-	-



B.2. Śródroczne skrócone SKONSOLIDOWANE sprawozdanie z całkowitych dochodów

Za okres 3 miesięcy zakończony 30 września 2023 roku, okres 9 miesięcy zakończony dnia 30 września 2023 roku oraz za analogiczne okresy poprzedniego roku obrotowego

	okres 3 miesięcy zakończony dnia 30 września 2023 roku (niebadane)	okres 9 miesięcy zakończony dnia 30 września 2023 roku (niebadane)	okres 3 miesięcy zakończony dnia 30 września 2022 roku (niebadane)	okres 9 miesięcy zakończony dnia 30 września 2022 roku (niebadane)
Zysk/(strata) netto za okres	27 576	82 860	26 878	71 252
Inne całkowite dochody				
Pozycje podlegające przeklasyfikowaniu do zysku/ (straty) w kolejnych okresach sprawozdawczych:	(12 338)	(4 517)	(16 650)	1 059
-Zabezpieczenia przepływów pieniężnych	(15 232)	(5 782)	(20 322)	1 451
-Podatek dochodowy dotyczący innych całkowitych dochodów	2 894	1 265	3 672	(392)
Pozycje nie podlegające przeklasyfikowaniu do zysku/ (straty) w kolejnych okresach sprawozdawczych:				
-Zyski/straty aktuarialne	-	(267)	-	995
- Podatek dochodowy dotyczący innych całkowitych dochodów	-	(330)	-	995
		63		
Inne całkowite dochody netto	(12 338)	(4 250)	(16 650)	2 054
CAŁKOWITY DOCHÓD ZA OKRES	15 238	78 610	10 228	73 306
Przypadający na:				
Akcjonariuszy jednostki dominującej	15 238	78 610	10 228	73 306



B.3. Śródroczne skrócone SKONSOLIDOWANE sprawozdanie z sytuacji finansowej

na koniec kwartału zakończonego dnia 30 września 2023 roku, na koniec kwartału bezpośredniego poprzedzającego okres sprawozdawczy oraz stan na koniec poprzedniego roku obrotowego i analogicznego kwartału poprzedniego roku obrotowego

AKTYWA stan na dzień:	30.09.2023	30.06.2023	31.12.2022	30.09.2022
Aktywa trwałe (długoterminowe)	125 173	127 407	128 649	127 141
Rzeczowe aktywa trwałe	112 721	115 252	116 424	114 581
Prawo do użytkowania aktywów	10 003	10 023	10 309	10 460
Nieruchomości inwestycyjne	449	449	449	455
Wartości niematerialne	1 186	1 236	1 325	1 447
Aktywa z tytułu odroczonego podatku dochodowego	766	399	94	150
Pozostałe aktywa finansowe	48	48	48	48
Aktywa obrotowe (krótkoterminowe)	561 894	518 322	471 658	456 261
Zapasy	133 818	130 975	119 287	132 615
Należności	177 141	158 395	204 860	173 848
Udzielone pożyczki	20 607	20 600	20 600	20 600
Pozostałe aktywa finansowe	-	7 791	12 122	23 859
Środki pieniężne i ich ekwiwalenty	230 314	200 547	113 090	104 164
Instrumenty pochodne	-	-	1 699	1 175
Aktywa przeznaczone do sprzedaży	14	14	-	-
SUMA AKTYWÓW	687 067	645 729	600 307	583 402
PASYWA stan na dzień:	30.09.2023	30.06.2023	31.12.2022	30.09.2022
Kapitał własny	562 910	547 672	484 834	459 532
Kapitał podstawowy	7 160	7 160	7 160	7 160
Pozostałe kapitały rezerwowe	456 190	467 528	359 682	363 503
Zyski zatrzymane/ niepokryte straty	99 560	71 984	117 992	88 869
Zobowiązania długoterminowe	34 396	38 218	32 924	35 285
Rezerwy	21 127	20 764	17 648	17 862
Rezerwa z tytułu odroczonego podatku dochodowego	-	4 075	1 661	3 738
Zobowiązania z tytułu prawa do użytkowania	5 831	5 857	5 882	5 892
Zobowiązania i rozliczenia międzyokresowe	7 438	7 522	7 733	7 793
Zobowiązania krótkoterminowe	89 761	59 839	82 549	88 585
Rezerwy	11 619	11 812	10 089	15 532
Zobowiązania z tytułu praw do użytkowania	946	944	1 566	1 661
Zobowiązania i rozliczenia międzyokresowe	51 991	40 048	44 360	53 533
Instrumenty pochodne	15 323	-	5 145	2 807
Zobowiązania z tytułu podatku dochodowego	9 882	7 035	21 389	15 052
SUMA PASYWÓW	687 067	645 729	600 307	583 402



B.4. Śródroczne skrócone SKONSOLIDOWANE sprawozdanie z przepływów pieniężnych

za okres za okres 9 miesięcy zakończony dnia 30 września 2023 roku oraz za analogiczny okres poprzedniego roku obrotowego

Tytuł	od 01.01.2023 do 30.09.2023	od 01.01.2022 do 30.09.2022
Przepływy środków pieniężnych z działalności operacyjnej		
Zysk/strata brutto akcjonariuszy	103 245	92 632
Korekty o pozycje:	10 417	8 024
Amortyzacja środków trwałych	7 837	7 156
Zyski/straty z tytułu różnic kursowych	(702)	-
Koszty i przychody z tytułu odsetek	(5 953)	(1 163)
Zysk/strata z tytułu działalności inwestycyjnej	(1)	(777)
Zmiana stanu rezerw	5 008	14 797
Zmiana stanu zapasów	(14 530)	(13 679)
Zmiana stanu należności	35 104	(725)
Zmiana stanu zobowiązań	16 570	19 286
Zapłacony podatek dochodowy	(32 916)	(17 118)
Inne korekty	-	247
Przepływy środków pieniężnych netto z działalności operacyjnej	113 662	100 656
Przepływy środków pieniężnych z działalności inwestycyjnej		
Wpływy ze sprzedaży środków trwałych i wartości niematerialnych	1	5
Wpływy ze sprzedaży aktywów finansowych	2 944	-
Wpływy z tytułu odsetek	6 146	1 247
Wydatki na nabycie rzeczowych aktywów trwałych	(3 020)	(4 211)
Wydatki netto na nabycie aktywów finansowych	-	(14 693)
Przepływy środków pieniężnych netto z działalności inwestycyjnej	6 071	(17 652)
Przepływy środków pieniężnych z działalności finansowej		
Splata kredytów i pożyczek	-	-
Zapłacone odsetki	(174)	(87)
Inne	(2 335)	(1 393)
Przepływy środków pieniężnych netto z działalności finansowej	(2 509)	(1 480)
Zwiększenie/zmniejszenie stanu środków pieniężnych i ekwiwalentów środków pieniężnych	117 224	81 524
Bilansowa zmiana stanu środków pieniężnych	117 224	81 524
Środki pieniężne, ekwiwalenty środków pieniężnych oraz kredyty w rachunku bieżącym na początek okresu	113 090	22 640
Środki pieniężne, ekwiwalenty środków pieniężnych oraz kredyty w rachunku bieżącym na koniec okresu	230 314	104 164



B.5. Śródroczne skrócone SKONSOLIDOWANE zestawienie zmian w kapitale własnym

za okres 9 miesięcy zakończony dnia 30 września 2023 roku, za okres 12 miesięcy zakończony dnia 31 grudnia 2022 roku (za poprzedni rok obrotowy) oraz za okres 9 miesięcy zakończony dnia 30 września 2022 roku

	Kapitał podstawowy	Pozostałe kapitały rezerwowe	Zyski zatrzymane/ niepokryte straty	Kapitał własny ogółem
Na dzień 1 stycznia 2023 roku	7 160	359 682	117 992	484 834
Zysk/(strata) netto za okres	-	-	82 860	82 860
Inne całkowite dochody netto za okres	-	(4 784)	-	(4 784)
Całkowity dochód za okres	-	(4 784)	82 860	78 077
Podział wyniku za poprzedni rok obrotowy	-	101 292	(101 292)	-
Na dzień 30 września 2023 roku (niebadane)	7 160	456 190	99 561	562 911
Na dzień 1 stycznia 2022 roku	7 160	295 264	83 803	386 227
Zysk/(strata) netto za okres	-	-	100 375	100 375
Inne całkowite dochody netto za okres	-	(1 768)	-	(1 768)
Całkowity dochód za okres	-	(1 768)	100 375	98 607
Podział wyniku za poprzedni rok obrotowy	-	66 186	(66 186)	-
Na dzień 31 grudnia 2022 roku (badane)	7 160	359 682	117 992	484 834
Na dzień 1 stycznia 2022 roku	7 160	295 264	83 803	386 227
Zysk/(strata) netto za okres	-	-	71 252	71 252
Inne całkowite dochody netto za okres	-	2 054	-	2 054
Całkowity dochód za okres	-	2 054	71 252	73 306
Podział wyniku za poprzedni rok obrotowy	-	66 186	(66 186)	-
Na dzień 30 września 2022 roku (niebadane)	7 160	363 503	88 869	459 532



B.6. Śródroczny skrócony JEDNOSTKOWY rachunek zysków i strat

Za okres 3 miesięcy zakończony 30 września 2023 roku, okres 9 miesięcy zakończony dnia 30 września 2023 roku oraz za analogiczne okresy poprzedniego roku obrotowego

	okres 3 miesięcy zakończony dnia 30 września 2023 roku (niebadane)	okres 9 miesięcy zakończony dnia 30 września 2023 roku (niebadane)	okres 3 miesięcy zakończony dnia 30 września 2022 roku (niebadane)	okres 9 miesięcy zakończony dnia 30 września 2022 roku (niebadane)
<i>Działalność kontynuowana</i>				
Przychody z umów z klientami	173 942	562 409	227 936	659 963
Koszt własny sprzedaży	136 432	443 190	191 051	534 176
Zysk/(strata) brutto ze sprzedaży	37 510	119 219	36 885	125 787
Koszty sprzedaży	827	2 821	913	2 639
Koszty ogólnego zarządu	7 170	23 021	5 551	17 724
Zysk/(strata) netto ze sprzedaży	29 513	93 377	30 421	105 424
Pozostałe przychody	178	949	120	373
Pozostałe koszty	94	1 385	57	12 698
Przychody finansowe	3 721	11 085	1 848	3 798
Koszty finansowe	88	1 126	360	3 588
Zysk/(strata) brutto	33 230	102 900	31 972	93 309
Podatek dochodowy	5 572	19 919	5 814	21 286
Zysk/(strata) netto z działalności kontynuowanej	27 658	82 981	26 158	72 023
Zysk/(strata) netto za okres	27 658	82 981	26 158	72 023



B.7. Śródroczne skrócone JEDNOSTKOWE sprawozdanie z całkowitych dochodów

Za okres 3 miesiące zakończony 30 września 2023 roku, okres 9 miesięcy zakończony dnia 30 września 2023 roku oraz za analogiczne okresy poprzedniego roku obrotowego

	okres 3 miesięcy zakończony dnia 30 września 2023 roku (niebadane)	okres 9 miesięcy zakończony dnia 30 września 2023 roku (niebadane)	okres 3 miesięcy zakończony dnia 30 września 2022 roku (niebadane)	okres 9 miesięcy zakończony dnia 30 września 2022 roku (niebadane)
Zysk/(strata) netto za okres	27 658	82 981	26 158	72 023
Inne całkowite dochody				
Pozycje podlegające przeklasyfikowaniu do zysku/ (straty) w kolejnych okresach sprawozdawczych:	(12 338)	(4 516)	(16 650)	1 059
- Zabezpieczenia przepływów pieniężnych	(15 232)	(5 782)	(20 322)	1 451
- Podatek dochodowy dotyczący innych całkowitych dochodów	2 894	1 265	3 672	(392)
Pozycje nie podlegające przeklasyfikowaniu do zysku/ (straty) w kolejnych okresach sprawozdawczych:	-	(267)	-	995
- Zyski/straty aktuarialne	-	(330)	-	995
- Podatek dochodowy dotyczący innych całkowitych dochodów	-	63	-	-
Inne całkowite dochody netto	(12 338)	(4 784)	(16 650)	2 054
CAŁKOWITY DOCHÓD ZA OKRES	15 320	78 198	9 508	74 077



B.8. Śródroczne skrócone JEDNOSTKOWE sprawozdanie z sytuacji finansowej

na koniec kwartału zakończonego dnia 30 września 2023 roku, na koniec kwartału bezpośredniego poprzedzającego okres sprawozdawczy oraz stan na koniec poprzedniego roku obrotowego i analogicznego kwartału poprzedniego roku obrotowego

AKTYWA stan na dzień:	30.09.2023	30.06.2023	31.12.2022	30.09.2022
Aktywa trwałe	127 676	129 720	130 767	128 347
Rzeczowe aktywa trwałe	114 007	116 539	117 710	114 859
Prawo do użytkowania aktywów	10 091	10 111	10 396	10 705
Nieruchomości inwestycyjne	413	413	413	413
Wartości niematerialne	1 186	1 236	1 325	1 447
Pozostałe aktywa finansowe	1 422	1 422	923	923
Aktywa z tytułu odroczonego podatku dochodowego	557	-	-	-
Aktywa obrotowe	539 206	495 737	451 552	436 092
Zapasy	133 818	130 975	119 287	132 615
Należności z tytułu dostaw i usług oraz pozostałe należności	176 775	158 161	204 756	172 815
Udzielone pożyczki	1 207	1 215	3 500	3 500
Pozostałe aktywa finansowe	-	-	12 109	23 859
Środki pieniężne i ich ekwiwalenty	227 392	197 581	110 187	102 128
Instrumenty pochodne	-	7 791	1 699	1 175
Aktywa przeznaczone do sprzedaży	14	14	14	-
Aktywa razem	666 882	625 457	582 319	564 439
PASYWA stan na dzień:	30.09.2023	30.06.2023	31.12.2022	30.09.2022
Kapitał własny	545 106	529 786	466 908	441 461
Kapitał podstawowy	7 160	7 160	7 160	7 160
Pozostałe kapitały rezerwowe	454 965	467 302	358 456	362 278
Zyski zatrzymane/niepokryte straty	82 981	55 324	101 292	72 023
Zobowiązania długoterminowe	33 820	37 630	32 680	34 963
Rezerwy	20 783	20 408	17 636	17 775
Rezerwa z tytułu odroczonego podatku dochodowego	-	4 075	1 661	3 738
Zobowiązania z tytułu prawa do użytkowania	5 599	5 625	5 650	5 656
Zobowiązania z tytułu dostaw i usług oraz pozostałe	7 438	7 522	7 733	7 794
Zobowiązania krótkoterminowe	87 956	58 041	82 731	88 015
Rezerwy	10 521	10 701	10 065	15 079
Zobowiązania z tytułu dostaw i usług oraz pozostałe	51 417	904	1 526	53 481
Zobowiązania z tytułu prawa do użytkowania	904	39 457	44 606	1 621
Instrumenty pochodne	15 323	-	5 145	2 807
Zobowiązania z tytułu podatku dochodowego	9 791	6 979	21 389	15 027
SUMA PASYWÓW	666 882	625 457	582 319	564 439



B.9. Śródroczne skrócone JEDNOSTKOWE sprawozdanie z przepływów pieniężnych

za okres 9 miesięcy zakończony dnia 30 września 2023 roku oraz za analogiczny okres poprzedniego roku obrotowego

Tytuł	od 01.01.2023 do 30.09.2023	od 01.01.2022 do 30.09.2022
Przepływy środków pieniężnych z działalności operacyjnej		
Zysk/strata brutto akcjonariuszy	102 900	93 309
Korekty o pozycje:	8 797	7 355
Amortyzacja środków trwałych	7 836	6 908
Zyski/straty z tytułu różnic kursowych	(702)	-
Koszty i przychody z tytułu odsetek	(5 927)	(1 163)
Zysk/strata z tytułu działalności inwestycyjnej	(1)	(5)
Zmiana stanu rezerw	3 273	14 522
Zmiana stanu zapasów	(14 530)	(15 494)
Zmiana stanu należności	34 264	(1 304)
Zmiana stanu zobowiązań	16 990	20 914
Zapłacony podatek dochodowy	(32 407)	(17 023)
Inne korekty	-	-
Przepływy środków pieniężnych netto z działalności operacyjnej	111 697	100 664
Przepływy środków pieniężnych z działalności inwestycyjnej		
Wpływy ze sprzedaży środków trwałych i wartości niematerialnych	-	5
Wpływy ze sprzedaży aktywów finansowych	2 944	-
Wpływy z tytułu odsetek	6 210	1 446
Spląty udzielonych pożyczek	2 293	6 000
Wydatki na nabycie rzeczowych aktywów trwałych	(3 020)	(10 340)
Wydatki netto na nabycie aktywów finansowych	(499)	(14 694)
Udzielone pożyczki	-	-
Przepływy środków pieniężnych netto z działalności inwestycyjnej	7 928	(17 583)
Przepływy środków pieniężnych z działalności finansowej		
Splata kredytów i pożyczek	-	-
Zapłacone odsetki	(86)	(86)
Inne	(2 335)	(1 393)
Przepływy środków pieniężnych netto z działalności finansowej	(2 421)	(1 479)
Zwiększenie/zmniejszenie stanu środków pieniężnych i ekwiwalentów środków pieniężnych	117 205	81 602
Bilansowa zmiana stanu środków pieniężnych	117 205	81 602
Środki pieniężne, ekwiwalenty środków pieniężnych oraz kredyty w rachunku bieżącym na początek okresu	110 187	20 526
Środki pieniężne, ekwiwalenty środków pieniężnych oraz kredyty w rachunku bieżącym na koniec okresu	227 391	102 128

**B.10. Śródroczne skrócone JEDNOSTKOWE zestawienie zmian w kapitale własnym**

za okres 9 miesięcy zakończony dnia 30 września 2023 roku, za okres 12 miesięcy zakończony dnia 31 grudnia 2022 roku (za poprzedni rok obrotowy) oraz za okres 9 miesięcy zakończony dnia 30 września 2023 roku

	Kapitał podstawowy	Pozostałe kapitały rezerwowe	Zyski zatrzymane/ niepokryte straty	Kapitał własny ogółem
Na dzień 1 stycznia 2023 roku	7 160	358 457	101 292	466 908
Zysk/(strata) netto za okres	-	-	82 981	82 981
Inne całkowite dochody netto za okres	-	(4 784)	-	(4 784)
Całkowity dochód za okres	-	(4 784)	82 981	78 198
Podział wyniku za poprzedni rok obrotowy	-	101 292	(101 292)	-
Na dzień 30 września 2023 roku	7 160	454 965	82 981	545 106
Na dzień 1 stycznia 2022 roku	7 160	294 038	66 186	367 384
Zysk/(strata) netto za rok obrotowy	-	-	101 292	101 292
Inne całkowite dochody netto za okres	-	(1 768)	-	(1 768)
Całkowity dochód za okres	-	(1 768)	101 292	99 524
Podział wyniku za poprzedni rok obrotowy	-	66 186	(66 186)	-
Na dzień 31 grudnia 2022 roku (badane)	7 160	358 456	101 292	466 908
Na dzień 1 stycznia 2022 roku	7 160	294 038	66 186	367 384
Zysk/(strata) netto za okres	-	-	72 023	72 023
Inne całkowite dochody netto za okres	-	2 054	-	2 054
Całkowity dochód za okres	-	2 054	72 023	74 077
Podział wyniku za poprzedni rok obrotowy	-	66 186	(66 186)	-
Na dzień 30 września 2022 roku	7 160	362 278	72 023	441 461



DANE OBJAŚNIAJĄCE

C.1. Sezonowość lub cykliczność działalności w okresie III kwartału 2023 roku.

Działalność Grupy nie ma charakteru sezonowego, zatem przedstawiane wyniki Grupy nie odnotowują istotnych wahań w trakcie roku.

C.2. Rodzaj oraz kwoty pozycji wpływających na aktywa, zobowiązania, kapitał własny, wynik netto lub przepływy środków pieniężnych, które są nietypowe ze względu na ich rodzaj, wartość lub częstotliwość.

Nie wystąpiły.

C.3. Rodzaj oraz kwoty zmian wartości szacunkowych kwot, które były podawane w poprzednich okresach śródrocznych bieżącego roku obrotowego lub zmiany wartości szacunkowych prezentowane w poprzednich latach obrotowych, jeśli wywierają one istotny wpływ na bieżący okres kwartalny.

Przy ustalaniu skonsolidowanego wyniku finansowego za 9 miesięcy 2023 roku uwzględniono zmiany wartości szacunkowych rezerw, które przedstawia poniższa tabela:

REZERWY	Stan na dzień	Zmiany		Stan na dzień
	31.12.2022	Zwiększenia	zmniejszenia	30.09.2023
Rezerwy długoterminowe	17 648	3 491	12	21 127
- na świadczenia emerytalne i podobne	3 955	1 354	12	5 297
- pozostałe	13 693	2 137	-	15 830
Rezerwy krótkoterminowe	10 089	2 168	638	11 619
- na świadczenia emerytalne i podobne	532	88	402	218
- pozostałe	9 557	2080	236	11 401

C.4. Emisje, wykup i spłaty nie udziałowych i kapitałowych papierów wartościowych.

W okresie sprawozdawczym, Emitent oraz spółki z Grupy Kapitałowej Orzeł Biały nie dokonywały emisji, wykupu i spłaty dłużnych oraz kapitałowych papierów wartościowych. Ponadto, nie miały miejsca inne zdarzenia z tym związane.

C.5. Informacje dotyczące wypłaconej lub zadeklarowanej dywidendy.



W okresie sprawozdawczym, Emitent nie deklarował i nie wypłacał dywidendy.

C.6. Przychody i wyniki przypadające na poszczególne segmenty działalności.

Grupa działa w jednym głównym segmencie sprawozdawczym obejmującym produkcję oraz sprzedaż ołowiu i stopów ołowiu. Segment ten stanowi strategiczny przedmiot działalności, pozostała działalność nie jest znacząca. Jeden segment identyfikuje się w codziennej ewidencji i raportach wewnętrznych. Z uwagi na te uwarunkowania, Grupa nie objęła obowiązkiem sprawozdawczym odrębnych segmentów działalności.

C.7. Istotne zdarzenia następujące po zakończeniu III kwartału 2023 roku, nieujęte w sprawozdaniu za dany okres, a mogące w znaczący sposób wpłynąć na przyszłe wyniki finansowe Grupy Kapitałowej Emitenta.

Według wiedzy Emitenta, po okresie sprawozdawczym nie miały miejsca inne istotne zdarzenia, nieujęte w sprawozdaniu, a mogące w znaczący sposób wpłynąć na przyszłe wyniki finansowe Grupy Kapitałowej Emitenta.

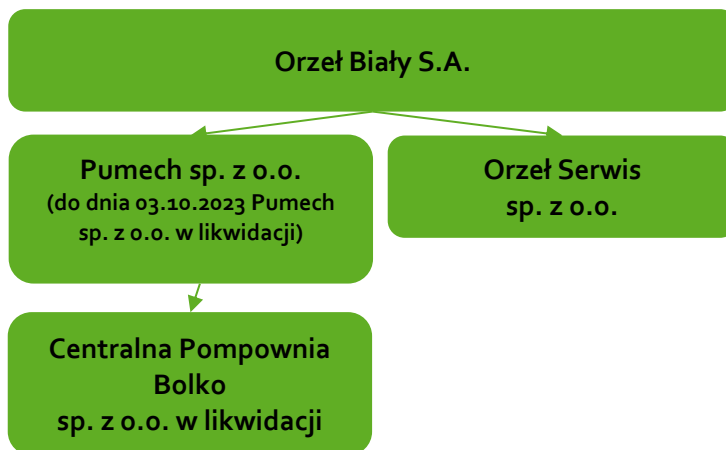
C.8. Zmiany zobowiązań warunkowych lub aktywów warunkowych, które nastąpiły od czasu zakończenia ostatniego roku obrotowego.

Emitent i jednostki od niego zależne nie udzielały w III kwartale 2023 r. poręczeń kredytu lub pożyczki oraz nie udzielały gwarancji łącznie jednemu podmiotowi lub jednostce zależnej od tego podmiotu o wartości znaczącej dla Emitenta.

D. POZOSTAŁE INFORMACJE DODATKOWE DO RAPORTU KWARTALNEGO ZA III KWARTAŁ 2023 r.

D.1. Struktura Grupy Kapitałowej Orzeł Biały

Schemat organizacyjny Grupy Kapitałowej Orzeł Biały na dzień 30.09.2023 r. oraz na dzień publikacji niniejszego raportu.





W skład Grupy Kapitałowej poza spółką Orzeł Biały S.A. według stanu na dzień 30.09.2023 r. oraz na dzień publikacji raportu wchodzi następujące spółki:

Pumech sp. z o.o. (do dnia 03.10.2023 Pumech sp. z o.o. w likwidacji) (dalej: Pumech) z siedzibą w Bytomiu, w której Orzeł Biały S.A. posiada 100% udziałów.

W dniu 03.10.2023 r. Nadzwyczajne Zgromadzenie Wspólników Pumech sp. z o.o. w likwidacji podjęło uchwałę w przedmiocie uchylenia likwidacji Pumech. Szczegółowe informacje w tym zakresie zostały przedstawione w punkcie D.2. niniejszego raportu.

Centralna Pompownia Bolko sp. z o.o. w likwidacji (dalej: CP Bolko) z siedzibą w Bytomiu, w której Pumech sp. z o.o. posiada 100% udziałów. O otwarciu procesu likwidacji przedsiębiorstwa Emitent poinformował w raporcie bieżącym nr 15/2021 z dnia 01.09.2021 r. Na dzień zatwierdzenia niniejszego raportu, proces likwidacji jest w toku.

Orzeł Serwis sp. z o.o. z siedzibą w Piekarach Śląskich, w której Orzeł Biały S.A. posiada 100% udziałów. Spółka świadczy usługi utrzymania ruchu oraz usługi laboratoryjne na rzecz Emitenta.

D.2. Opis zmian organizacji Grupy Kapitałowej Emitenta, w tym w wyniku połączenia jednostek, uzyskania lub utraty kontroli nad jednostkami zależnymi oraz inwestycjami długoterminowymi, a także podziału, restrukturyzacji lub zaniechania działalności oraz wskazanie jednostek podlegających konsolidacji.

W dniu 03.10.2023 r. Nadzwyczajne Zgromadzenie Wspólników spółki zależnej od Emitenta - Pumech sp. z o.o. w likwidacji (dalej: "Pumech") podjęło uchwałę w przedmiocie uchylenia likwidacji Pumech.

Podjęcie uchwały związane jest z przedłużającym się procesem likwidacji spółki zależnej od Pumech sp. z o.o., tj. Centralnej Pompowni „Bolko” sp. z o.o. w likwidacji (dalej: „CP Bolko”).

CP Bolko jest w sporze ze Spółką Restrukturyzacji Kopalń S.A., o którym Emitent informował szczegółowo w raportach okresowych w tym w Skonsolidowanym Raporcie za I półrocze 2023 roku. W związku z trwającymi postępowaniami sądowymi likwidacja Pumech sp. z o.o. nie jest możliwa w przewidywalnym horyzoncie czasowym, co zgodnie ze wnioskiem Likwidatora, jednoznacznie wskazuje na brak podstaw kontynuowania likwidacji.

Emitent, w związku ze wznowieniem działalności operacyjnej spółki zależnej, zobowiązał zarząd Pumech sp. z o.o. do podjęcia działań związanych z wyznaczeniem nowych obszarów działalności oraz aktywności gospodarczej przedsiębiorstwa.

Poza powyższym w okresie sprawozdawczym, jak i do dnia publikacji niniejszego raportu w Grupie Orzeł Biały nie nastąpiły żadne inne zmiany w organizacji, w tym w wyniku połączenia jednostek, uzyskania lub utraty kontroli nad jednostkami zależnymi oraz w wyniku inwestycji długoterminowych, podziału, restrukturyzacji lub zaniechania działalności.



Orzeł Biały S.A. jest powiązany organizacyjnie i kapitałowo ze spółkami zależnymi wchodzącymi w skład Grupy Kapitałowej Orzeł Biały. Wszystkie spółki wchodzące w skład Grupy Kapitałowej Orzeł Biały na dzień 30.09.2023 r. zostały ujęte w skonsolidowanym sprawozdaniu finansowym i podlegają konsolidacji metodą pełną.

D.3. Stanowisko Zarządu odnośnie do możliwości zrealizowania wcześniej publikowanych prognoz wyników na dany rok w świetle wyników zaprezentowanych w raporcie kwartalnym w stosunku do wyników prognozowanych.

Zarząd Orzeł Biały S.A. nie publikował prognoz wyników finansowych Spółki i Grupy Kapitałowej na 2023 rok.

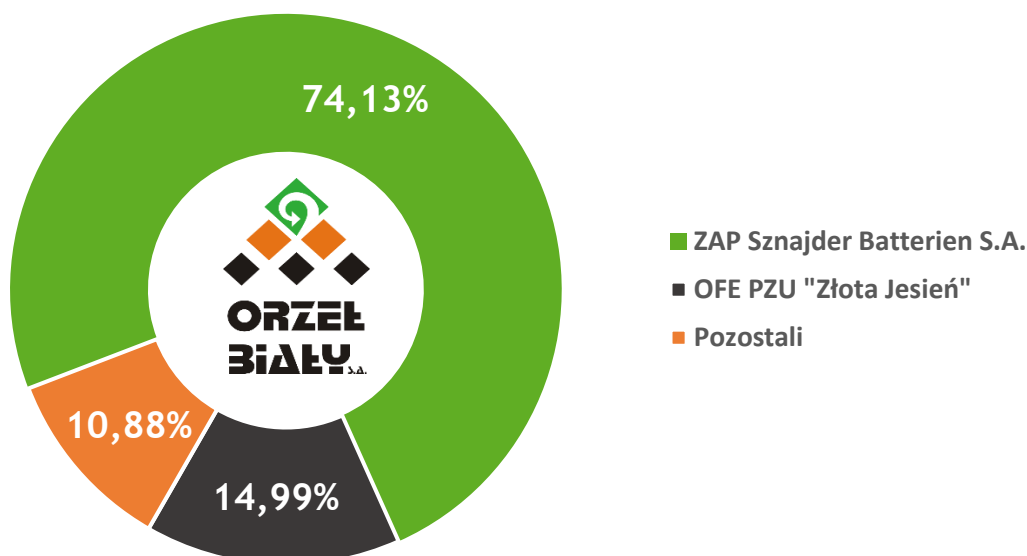
D.4. Wskazanie akcjonariuszy posiadających bezpośrednio lub pośrednio przez podmioty zależne, co najmniej 5% ogólnej liczby głosów na Walnym Zgromadzeniu Emitenta na dzień przekazania raportu kwartalnego.

AKCJONARIUSZE SPÓŁKI Orzeł Biały S.A. posiadający, co najmniej 5% w ogólnej liczbie głosów na dzień publikacji niniejszego raportu.

Nazwa Akcjonariusza	Liczba akcji	Udział w kapitale zakładowym (%)	Liczba głosów na WZ	Udział w ogólnej liczbie głosów na WZ (%)
ZAP Sznajder Batterien S.A.*	12 343 456	74,13	12 343 456	74,13
OFE PZU „Złota Jesień”	2 497 509	14,99	2 497 509	14,99

* ZAP Sznajder Batterien S.A. jest podmiotem bezpośrednio zależnym od Pana Lecha Sznajdera.

Rys 1. Udział w kapitale zakładowym / ogólnej liczbie głosów na dzień publikacji niniejszego raportu



D.5. Wskazanie zmian wśród akcjonariuszy posiadających bezpośrednio lub pośrednio przez podmioty zależne, co najmniej 5% ogólnej liczby głosów na Walnym Zgromadzeniu Emitenta w okresie od dnia przekazania poprzedniego raportu okresowego do dnia publikacji niniejszego raportu.

W okresie od dnia przekazania ostatniego raportu okresowego, tj. raportu okresowego za I półrocze 2023 r. opublikowanego w dniu 21.09.2023 r. do dnia publikacji niniejszego raportu według wiedzy Emitenta nie miały miejsca zmiany w strukturze własności znacznych pakietów akcji Spółki.

D.6. Zestawienie stanu posiadania akcji Emitenta lub uprawnień do nich przez osoby zarządzające i nadzorujące Emitenta na dzień przekazania raportu kwartalnego, wraz ze wskazaniem zmian w stanie posiadania, w okresie od dnia przekazania poprzedniego raportu okresowego, odrębnie dla każdej z tych osób.

Według wiedzy Emitenta osoby zarządzające i nadzorujące Emitenta, na dzień publikacji niniejszego raportu nie posiadają akcji Spółki ani uprawnień do nich. Od przekazania poprzedniego raportu okresowego, tj. raportu za I półrocze 2023 roku w dniu 21.09.2023 r. do dnia publikacji niniejszego raportu nie miały miejsca zmiany w stanie posiadania akcji przez osoby zarządzające i nadzorujące Emitenta.

D.7. Wskazanie istotnych postępowań toczących się przed sądem, organem właściwym dla postępowania arbitrażowego lub organem administracji publicznej dotyczących zobowiązań oraz wierzytelności Emitenta lub jego jednostki zależnej.

Postępowania Podkarpackiego Urzędu Celno-Skarbowego

w dniu 06.07.2023 r. Naczelny Sąd Administracyjny przychylił się do skargi kasacyjnej Spółki i postanowił uchylić w całości wyrok Wojewódzkiego Sądu Administracyjnego w Rzeszowie w zakresie oddalenia skargi Orzeł Biały S.A. na decyzję Podkarpackiego Urzędu Celno – Skarbowego w



Przemysłu w przedmiocie określenia zobowiązania podatkowego w podatku dochodowym od osób prawnych za 2015 rok. Naczelny Sąd Administracyjny postanowił przekazać sprawę do ponownego rozpatrzenia Wojewódzkiemu Sądowi Administracyjnemu w Rzeszowie.

Na dzień sporządzenia niniejszego raportu trwa postępowanie Organu drugiej instancji w zakresie postępowania za 2017 rok. Szczegółowy przebieg postępowań za lata objęte kontrolą, został przez Emitenta opisany w raportach okresowych, w tym w *Sprawozdaniu Zarządu z działalności Orzeł Biały S.A. za 2023 rok*. Na dzień publikacji niniejszego raportu sprawa jest w toku.

Postępowanie Kujawsko – Pomorskiego Urzędu Celno – Skarbowego

w dniu 14.07.2023 r. Emitent wniósł do Wojewódzkiego Sądu Administracyjnego w Bydgoszczy skargę na decyzję Naczelnika Kujawsko-Pomorskiego Urzędu Celno-Skarbowego w Toruniu w przedmiocie podatku od towarów i usług za osiem miesięcy 2017 roku oraz ustalenia dodatkowego zobowiązania podatkowego.

W dniu 14.11.2023 r. Wojewódzki Sąd Administracyjny w Bydgoszczy oddalił skargę Spółki na decyzję Naczelnika Kujawsko – Pomorskiego Urzędu Celno – Skarbowego w Toruniu w przedmiocie podatku od towarów i usług za osiem miesięcy 2017 roku oraz ustalenia dodatkowego zobowiązania podatkowego. Spółka, wraz z doradcami prawnymi - podatkowymi analizuje możliwość podjęcia dalszych kroków w tym możliwość złożenia skargi kasacyjnej do Naczelnego Sądu Administracyjnego w Warszawie.

Emitent o ww. postępowaniu podatkowym informował w raporcie rocznym za rok 2022 oraz w raporcie za I półrocze 2023 roku.

Obniżenie ceny zakupu zorganizowanej części przedsiębiorstwa Centralna Pompownia Bolko sp. z o.o.

We wrześniu 2023 roku Spółka pozyskała informacje o wniesieniu w dniu 11.04.2023 r. przez Spółkę Restrukturyzacji Kopalń S.A. pozwu o zasądzenie od Centralnej Pompowni Bolko sp. z o.o. w likwidacji kwoty 3.638.463,40 zł wraz z odsetkami liczonymi od dnia 13.01.2023 r. do dnia zapłaty, tytułem częściowego zwrotu ceny sprzedaży, wynikającego ze złożenia oświadczenia o obniżeniu ceny rzeczy sprzedanej, a także zasądzenia na rzecz powoda zwrotu kosztów postępowania. Wiedzę o powyższym Spółka pozyskała w dniu **8.09.2023** roku, kiedy doszło do zapoznania się z aktami sprawy w siedzibie sądu oraz do doręczenia pozwu. Wyżej wymieniony pozew zawierał też wniosek o zabezpieczenie roszczenia do kwoty 3 994 067,80 zł, o czym spółka powzięła wiedzę po raz pierwszy w dniu **5.09.2023** roku kiedy likwidator uzyskał informację o zajęciu środków na rachunku bankowym spółki. Na tej bazie Spółka ustaliła informacje o organie egzekucyjnym, który dokonał zajęcia na zabezpieczenie, tu uzyskując informację o sygnaturze sprawy sądowej, co z kolei doprowadziło do zapoznania się z aktami sprawy w dniu 8.09.2023 roku.

W związku z powyższym spółka zależna złożyła wniosek o uzasadnienie postanowienia o zabezpieczeniu roszczenia i opracowuje odpowiedź na pozew. Spółka nie uznaje roszczenia co do zasady i co do wysokości.

W ocenie Emitenta oraz spółki zależnej, roszczenie SRK nie jest uzasadnione. Spółka będzie kontynuować działania mające na celu wykazanie braku zasadności podjętych przez SRK kroków. Podniesione przez SRK zarzuty dotyczące wady ukrytej, w świetle posiadanej dokumentacji technicznej nie mają cechy wady ukrytej i nie mogą stanowić podstawy do obniżenia ceny rzeczy



nabytej. Jednocześnie, na dzień zatwierdzenia niniejszego Sprawozdania Zarząd Emitenta ocenia, że w związku z prowadzonym sporem nie można wykluczyć powstania przyszłych zobowiązań, jednak nie jest możliwe jednoznaczne określenie ich wysokości jak i terminu ostatecznego rozstrzygnięcia w tym zakresie. Na dzień publikacji niniejszego raportu sprawa jest w toku.

Poza powyższym, po zakończeniu III kwartału 2023 r., oraz według wiedzy Emitenta na dzień podpisania niniejszego sprawozdania, nie miały miejsca istotne zdarzenia nieuwjęte w sprawozdaniu za dany okres, a mogące w znaczący sposób wpłynąć na przyszłe wyniki finansowe Grupy Kapitałowej.

D.8. Informacje o zawarciu przez Emitenta lub jednostkę od niego zależną jednej lub wielu transakcji z podmiotami powiązanymi, jeżeli zostały zawarte na innych warunkach niż rynkowe, wraz ze wskazaniem ich wartości, przy czym informacje dotyczące poszczególnych transakcji mogą być zgrupowane według rodzaju, z wyjątkiem przypadku, gdy informacje o poszczególnych transakcjach są niezbędne do zrozumienia ich wpływu na sytuację majątkową, finansową i wynik finansowy Emitenta.

W okresie sprawozdawczym oraz do dnia publikacji niniejszego raportu, w Grupie występowały transakcje z podmiotami powiązanymi zawierane na warunkach rynkowych.

D.9. Zwięzły opis istotnych dokonań lub niepowodzeń Grupy Kapitałowej Emitenta w okresie, którego dotyczy raport, wraz z wykazem najważniejszych zdarzeń jej dotyczących.

Przychody ze sprzedaży

Przychody ze sprzedaży Grupy Kapitałowej za 3 kwartały 2023 r. wyniosły 562 409 tys. zł i były niższe od przychodów za 3 kwartały ubiegłego roku. Sprzedaż ołowiu stanowiła około 97,2 % przychodów ze sprzedaży Grupy Kapitałowej i skupiona była w całości w Orzeł Biały S.A. Pozostałe przychody to głównie sprzedaż produktów polipropylenu pochodzącego z przerobu obudów akumulatorów.

Przychody ze sprzedaży korygowane są o wynik na transakcjach zabezpieczających, których saldo za 3 kwartały 2023 r. zwiększyło przychody o 8 553 tys. zł, podczas gdy za 3 kwartały 2022 r. zwiększyło je o 6 942 tys. zł.

Wynik na działalności operacyjnej

W okresie 9 miesięcy 2023 r Grupa Kapitałowa osiągnęła zysk na działalności operacyjnej w wysokości 92 205 tys. zł i był on nieznacznie wyższy od wyniku w analogicznym okresie roku ubiegłego, który to wynosił 91 814 tys. zł. Na obniżenie wyniku z działalności operacyjnej za okres 9 miesięcy 2022 r. wpłynęła rezerwa na potencjalne zobowiązania z tytułu rozliczeń w podatku VAT w kwocie 14 mln zł

EBITDA

Wskaźnik EBITDA wyniósł za 3 kwartały 2023 r. 100 401 tys. zł co daje rentowność na poziomie 17,8%. Dla porównania za 3 kwartały 2022 r. EBITDA wynosiła 98 970 tys. zł co dawała rentowność 15%. Na



niższą rentowność za okres 9 miesięcy 2022 r. wpłynęła rezerwa na potencjalne zobowiązania z tytułu rozliczeń w podatku VAT.

Wynik netto

Za okres 9 miesięcy 2023 roku skonsolidowany zysk netto wyniósł 82 860 tys. zł, natomiast w analogicznym okresie roku ubiegłego zysk wyniósł 71 252 tys. zł co oznacza wzrost o 16,3 %. Na obniżenie wyniku netto okres 9 miesięcy 2022 r. wpłynęła rezerwa na potencjalne zobowiązania z tytułu rozliczeń w podatku VAT. Wzrost zysku netto za okres 9 miesięcy 2023 r. spowodowany jest poprawą wyniku na działalności finansowej, głównie za sprawą uzyskanych odsetek od lokat.

D.10. Wskazanie czynników i zdarzeń, w tym o nietypowym charakterze, mających istotny wpływ na skrócone sprawozdanie finansowe.

W okresie sprawozdawczym, poza czynnikami opisanymi w punkcie C.3. *Rodzaj oraz kwoty pozycji wpływających na aktywa, zobowiązania, kapitał własny, wynik netto lub przepływy środków pieniężnych (...)*, niniejszego raportu, nie wystąpiły inne czynniki i zdarzenia w tym o nietypowym charakterze, mające istotny wpływ na skrócone sprawozdanie finansowe.

D.11. Informacje o udzieleniu przez Emitenta lub przez jednostkę od niego zależną poręczeń kredytu lub pożyczki lub udzieleniu gwarancji – łącznie jednemu podmiotowi lub jednostce zależnej od tego podmiotu, jeżeli łączna wartość istniejących poręczeń lub gwarancji jest znacząca.

Emitent i jednostki od niego zależne nie udzielały w III kwartale 2023 r. poręczeń kredytu lub pożyczki oraz nie udzielały gwarancji.

D.12. Inne informacje, które zdaniem Grupy Kapitałowej Emitenta są istotne dla oceny jego sytuacji kadrowej, majątkowej, finansowej, wyniku finansowego i ich zmian oraz informacje, które są istotne dla oceny możliwości realizacji zobowiązań przez Emitenta.

a. Realizacja sprzedaży w III kwartale 2023 r.

Emitent działa w wąskiej branży recyklingu akumulatorów kwasowo-ołowiowych oraz produkcji ołowiu rafinowanego. Rynek odbiorców Emitenta jest mocno zdefiniowany, od wielu lat Emitent stale w mniejszym lub większym zakresie współpracuje na bazie rocznych lub dwuletnich kontraktów handlowych, w zakresie sprzedaży ołowiu i stopów ołowiu oraz usługi recyklingowej (tolling) z kilkoma największymi odbiorcami – producentami baterii kwasowo – ołowiowych.

W okresie sprawozdawczym, jak i do dnia publikacji niniejszego raportu Emitent, w ramach zawartych umów i uzgodnień w zakresie sprzedaży ołowiu oraz stopów ołowiu, realizował bieżące zamówienia odbiorców.

b. Informacje w zakresie spraw majątkowych, udzielonych kredytów i pożyczek, w tym udzielonym podmiotom powiązanim na warunkach rynkowych



W dniu 01.08.2023, w związku z pożyczką udzieloną przez Emitenta podmiotowi zależnemu, tj. Pumech sp. z o.o. (o której Emitent informował w raportach okresowych, w tym w sprawozdaniu z działalności Grupy Kapitałowej Orzeł Biały za I półrocze 2023 roku), Emitent zawarł z Pumech sp. z o.o. aneks zmieniający okres udzielania pożyczki do dnia 31.01.2024 r. oraz aktualizujący stawkę oprocentowania do wysokości stawki referencyjnej WIBOR 1M + 0,9% w stosunku rocznym.

Po okresie sprawozdawczym, w dniu 12.10.2023 Pumech sp. z o.o. dokonał spłaty pożyczki w wysokości 600.000,00 zł.

Po okresie sprawozdawczym, w dniu 20.10.2023 Pumech sp. z o.o. dokonał kolejnej spłaty pożyczki w wysokości 600.000,00 zł w związku z czym Spółka zależna spłaciła całkowitą wartość pożyczki.

W dniu 01.08.2023 r., w związku z pożyczką udzieloną przez Pumech podmiotowi powiązanemu z Emitentem, tj. Agroma Olsztyn Grupa Sznajder sp. z o.o., Pumech sp. z o.o. zawarł aneks do umowy pożyczki zmieniający okres udzielania pożyczki do dnia 31.01.2024 r. oraz aktualizujący stawkę oprocentowania do wysokości stawki referencyjnej WIBOR 1M + 0,9% w stosunku rocznym.

Po okresie sprawozdawczym, w dniu 20.10.2023 r. Agroma Olsztyn Grupa Sznajder sp. z o.o. dokonała spłaty pożyczki w wysokości 5.000,00 tys. zł.

Po okresie sprawozdawczym, w dniu 27.10.2023 r. Agroma Olsztyn Grupa Sznajder sp. z o.o. dokonała kolejnej spłaty pożyczki w wysokości 5.000,00 tys. zł.

c. Informacje o dywidendzie wypłaconej przez spółkę zależną Pumech sp. z o.o.

W dniu 04.10.2023 r. Nadzwyczajne Zgromadzenie Wspólników Pumech sp. z o.o. podjęło uchwałę w przedmiocie wypłaty dywidendy ze środków zgromadzonych w Spółce w formie kapitału zapasowego. Całkowita kwota dywidendy w wysokości 19 724 574, 57 złotych objęła 17.647 udziałów w Spółce, stanowiących 100% ogólnej liczby udziałów w Spółce, co skutkuje wypłatą 1117,72 złotych na każdy udział. Orzeł Biały S.A. jest jedynym udziałowcem spółki zależnej. Ponadto, Nadzwyczajne Zgromadzenie Wspólników spółki zależnej ustaliło, iż dywidenda będzie wypłacona w trzech transzach, zgodnie z ustalonym harmonogramem:

- 20.10.2023 – kwota 4.400.000,00 zł
- 08.11.2023 – kwota 5.000.000,00 zł
- 08.12.2023 – kwota 10.324.547,57 zł.

Całościowa wartość dywidendy będzie miała wpływ na wynik jednostkowy Emitenta, jednakże nie jest istotna w ujęciu skonsolidowanym, gdzie stanowi jedynie o przesunięciu środków w związku z wewnątrzgrupową reorganizacją struktury działalności grupy i jako taka nie wpływa w sposób istotny na działalność produkcyjną, która stanowi podstawowy przedmiot działalności grupy, jak i na ewentualne przyszłe wyniki Grupy Kapitałowej.

d. Informacje w zakresie nieruchomości



W okresie sprawozdawczym nie nastąpiły istotne zdarzenia w zakresie nieruchomości.

e. Wydarzenia w zakresie badań i rozwoju oraz środowiska

W trzecim kwartale 2023 r. w zakresie badań i rozwoju Spółka dominująca kontynuowała prace Ośrodka Badawczo-Rozwojowego, w obszarze modelowania i optymalizacji procesów technologicznych stopów metali nieżelaznych. Działalność Ośrodka ukierunkowana była na rozwój oferty Emitenta, w celu spełnienia indywidualnych potrzeb klientów Spółki. Dodatkowo, usprawnienia procesu produkcyjnego, wprowadzenie nowych receptur, wyrobów, usług i technologii, przyczyniły się do wysokiej jakości oferowanych produktów i usług.

Rozbudowa składowiska żużla

W okresie sprawozdawczym Spółka uzyskała wszelkie formalne zgody organów administracyjnych na korzystanie z rozbudowanego składowiska żużla. Proces rozbudowy składowiska był szczegółowo opisywany w raportach okresowych, w tym w *Skonsolidowanym Sprawozdaniu Zarządu z działalności Grupy Kapitałowej Orzeł Biały za I półrocze 2023 roku*.

Zintegrowany System Zarządzania

W dniach 02.10—03.10.2023 r. Spółka przeszła pomyślnie audyt zewnętrzny przeprowadzony przez jednostkę certyfikującą TÜV NORD Polska Sp. z o.o. obejmujący swoim zakresem I audit nadzoru według norm 9001:2015 14001:2015 oraz według normy 45001:2018

f. Inne wydarzenia mające miejsce w okresie sprawozdawczym oraz do dnia publikacji niniejszego raportu.

Uchwały organów Spółki w związku z nabywaniem obligacji PKO Bank Hipoteczny S.A. oraz PKO Leasing S.A.

Po okresie sprawozdawczym, Zarząd Spółki podjął uchwałę o skierowaniu wniosków do Rady Nadzorczej na nabywanie obligacji banku PKO Bank Hipoteczny S.A. oraz PKO Leasing S.A. Podjęte działania związane z nabywaniem obligacji mają na celu optymalizację alokacji zasobów pieniężnych Spółki. W dniu 11.10.2023 r. Rada Nadzorcza Spółki przychyliła się do wniosków zarządu i upoważniła Zarząd do nabywania obligacji, jednocześnie określając limit tego zaangażowania w wysokości 200.000.000,00 złotych brutto. Na dzień publikacji niniejszego raportu, Emitent nabył obligacje o wartości nominalnej 90.000.000,00 złotych

Nadzwyczajne Walne Zgromadzenie spółki zależnej Pumech Spółka z ograniczoną odpowiedzialnością w likwidacji w dniu 03.10.2023 r.

W dniu 03.10.2023 r. Nadzwyczajne Zgromadzenie Wspólników Pumech sp. z o.o. w likwidacji podjęło uchwałę w przedmiocie uchylecia likwidacji Pumech.

Podjęcie uchwały związane jest z przedłużającym się procesem likwidacji spółki zależnej od Pumech sp. z o.o., tj. Centralnej Pompowni „Bolko” sp. z o.o. w likwidacji (dalej: „CP Bolko”).



CP Bolko jest w sporze ze Spółką Restrukturyzacji Kopalń S.A., o którym Emitent informował szczegółowo w raportach okresowych w tym w Skonsolidowanym Raporcie za I półrocze 2023 roku. W związku z trwającymi postępowaniami sądowymi likwidacja Pumech sp. z o.o. nie jest możliwa w przewidywalnym horyzoncie czasowym, co zgodnie ze wnioskiem Likwidatora, jednoznacznie wskazuje na brak podstaw kontynuowania likwidacji.

Emitent, w związku ze wznowieniem działalności operacyjnej spółki zależnej, zobowiązał zarząd Pumech sp. z o.o. do podjęcia działań związanych z wyznaczeniem nowych obszarów działalności oraz aktywności gospodarczej przedsiębiorstwa.

Nadzwyczajne Walne Zgromadzenie spółki zależnej Pumech Spółka z ograniczoną odpowiedzialnością w dniu 04.10.2023 r.

W dniu 04.10.2023 r. Nadzwyczajne Zgromadzenie Wspólników Pumech sp. z o.o. podjęło uchwałę w przedmiocie wypłaty dywidendy. Szczegółowe informacje w tym zakresie zostały przedstawione w ppkt. c pkt. D.12. niniejszego raportu.

D.13. Wskazanie czynników, które w ocenie Grupy Kapitałowej Emitenta będą miały wpływ na osiągnięte przez nią wyniki w perspektywie co najmniej kolejnego kwartału.

a. Notowania par walutowych USD/PLN i EUR/PLN

Zmiana kursów walutowych może mieć wpływ na działalność Spółki, realizowane kontrakty międzynarodowe, koszty logistyki towarów, w tym import surowców oraz eksport produktów oferowanych przez Emitenta. W celu zabezpieczenia się na niekorzystne zmiany kursów LME, USD/PLN i EUR/PLN spółka stosuje wdrożoną politykę hedgingową.

W III kwartale 2023 r. średni kurs pary walutowej USD/PLN ustalony na podstawie średniego kursu walutowego Narodowego Banku Polskiego wyniósł 4,14 zł i był niższy o 12% względem analogicznego okresu roku ubiegłego, natomiast średni kurs pary EUR/PLN wyniósł 4,49 zł.

b. Kurs ołowiu notowanego na *London Metal Exchange* oraz wycena ołowiu w PLN

Podstawowym markerem cenowym wpływającym na poziom wyceny ołowiu jest kurs ołowiu na Londyńskiej Giełdzie Metali, który znajduje bezpośrednie przełożenie na ceny produktów oferowanych przez Spółkę oraz wycenę ołowiu w PLN.

Przeciętne notowania ołowiu w III kwartale 2023 r. były wyższe niż w analogicznym okresie roku poprzedniego. Średnia cena ołowiu ukształtowała się na poziomie 2 170,20 USD/t i była wyższa o 10% w stosunku do analogicznego okresu 2022 r., w którym to średnia dziennych notowań ołowiu na LME wyniosła 1976,39 USD/t.

Średnia cena ołowiu w III kwartale 2023 r. w przeliczeniu na PLN wyniosła 8987,38 PLN/t i była to cena niższa o 3,4% w stosunku do ceny z analogicznego okresu roku poprzedniego.

Średnie dzienne notowania ołowiu na LME w PLN/t w okresie 01.01.2023 – 30.09.2023 r.



c. Koniunktura w branży motoryzacyjnej i przemyśle automotive

Istotnym czynnikiem kształtującym otoczenie konkurencyjne Emitenta jest stan branży motoryzacyjnej, w której działają główni odbiorcy produktów.

W okresie III kwartałów 2023 roku, w krajach Unii Europejskiej odnotowano 7 940 749 rejestracji nowych samochodów osobowych (wzrost o 16,9% w stosunku do analogicznego okresu 2022 r.) oraz 1 372 480 rejestracji nowych samochodów dostawczych i komercyjnych, co stanowiło spadek o 15,9% w porównaniu do analogicznego okresu roku poprzedniego (zgodnie z metodologią ACEA).

W okresie III pierwszych kwartałów 2023 roku, w Polsce odnotowano 397 621 pierwszych rejestracji nowych samochodów osobowych oraz dostawczych (DMC $\leq 3,5t$) i jest to o 9,6 % więcej niż w analogicznym okresie ubiegłego roku.

d. Wpływ zmian cen energii oraz surowców energetycznych

Orzeł Biały S.A. w sposób ciągły monitoruje ceny podstawowych surowców produkcyjnych, w tym przede wszystkim ceny energii elektrycznej, gazu oraz surowców węglowych niezbędnych w zaawansowanych procesach hutniczych. Emitent posiada kontrakty w zakresie dostaw energii elektrycznej, które pozwalają na ograniczenie wpływu szoków kosztowych na działalność Spółki.

W sposób szczególny, wpływ na wyniki Spółki mogą mieć ceny gazu, którego zakup Emitent realizuje po cenie bieżącej. Orzeł Biały S.A. w sposób ciągły wdraża procesy optymalizacji zużycia surowców, których nadrzędnym celem jest poprawa gospodarki surowcowej i energetycznej.

Emitent nie może wykluczyć, że w związku ze znacznymi wahaniami na rynku nośników energii, w szczególności w zakresie dostaw energii elektrycznej i gazu, w sposób istotny mogą wzrosnąć koszty produkcji, w szczególności w perspektywie kolejnego roku. Ponadto, Spółka nie może wykluczyć możliwości wystąpienia czasowych przerw w dostawach gazu, co będzie skutkowało wstrzymaniem procesów produkcyjnych.



e. Wpływ nierozliczonych transakcji zabezpieczających ceny ołowiu i kurs dolara

Spółka zgodnie z przyjętą „Strategią i instrukcją zabezpieczania ryzyka zmian notowań ołowiu oraz kursów walut” miała na koniec okresu sprawozdawczego nierozliczone transakcje SWAP dotyczące towarów. W okresie sprawozdawczym Spółka zabezpieczała ceny towarów w postaci SWAPów towarowych rozliczanych w PLN. Spółka zabezpiecza również kursy EUR związane z odroczonymi terminami płatności za faktury dla odbiorców ołowiu płacących w tej walucie. Zabezpieczenie to odbywa się za pomocą forwardów na okres zbieżny z okresem płatności za te faktury.

Transakcje	Wartość transakcji w tys.	Wycena bilansowa na 30.09.2023 r. w tys. PLN	Najdalszy termin zapadalności transakcji wg stanu na 30.09.2023 r.
Zabezpieczające ceny towarów	141 313 tys. PLN	- 12 499 (zobowiązania)	2024-01-03
Zabezpieczające kursy walut	28 089 tys. EUR	-2 823 (zobowiązania)	2024-01-17
Razem saldo		-15 322 (kapitały własne)	

Saldo wycen transakcji zabezpieczających ceny towarów oraz kursy walut było na koniec okresu sprawozdawczego ujemne. Jednak Spółka nie jest w stanie przewidzieć jak ostatecznie ukształtuje się wynik na tych transakcjach w dacie ich zamknięcia. Ponadto Spółka na bieżąco zabezpiecza cenę ołowiu pozostającego w danym momencie na zapasie, a więc relacje zmieniają się na bieżąco nie tylko ze względu na zmianę kursu USD, czy notowania ołowiu, ale również na zamykanie i otwieranie kolejnych transakcji. Działania te mają na celu wyłącznie zabezpieczenie marży na ołowiu, który ze względu na okres rotacji zapasów i istniejący w Spółce system rozliczeń zapasów będzie sprzedany w przyszłości. Zabezpieczenie kursów walut związanych z należnościami handlowymi w momencie ich powstania ma za zadanie minimalizację realizowanych różnic kursowych.

Poza opisanymi powyżej Grupa nie posiadała żadnych innych instrumentów pochodnych. Wszystkie instrumenty pochodne zostały wycenione i zaprezentowane w sprawozdaniu finansowym Grupy na dzień 30.09.2023.

g. Pozostałe

Wpływ inwazji Federacji Rosyjskiej na Ukrainę

Emitent identyfikuje ryzyka gospodarcze związane z inwazją Federacji Rosyjskiej na Ukrainę, które mogą mieć wpływ na działalność Spółki, a w szczególności na wyniki finansowe i dalsze perspektywy rozwoju. Działania wojenne oraz stosowane sankcje gospodarcze mają wpływ na dużą zmienność cen i dostępność nośników energii, w szczególności gazu ziemnego i ropy naftowej.



W związku z wprowadzonymi sankcjami gospodarczymi, Spółka zauważa również paraliż w międzynarodowych łańcuchach dostaw oraz możliwe braki w zaopatrzeniu dla części przemysłu. Rynki wschodnie są istotnym źródłem materiałów potrzebnych do procesów produkcyjnych takich jak antracyt czy złom żelaza. Powstałe ograniczenia w imporcie tych materiałów a także wzrost cen w sposób bezpośredni mają wpływ na działalność Spółki.

W ocenie Emitenta realnym ryzykiem związanym z wojną na Ukrainie, pozostaje również ryzyko powstania braków w dostawach gazu w związku z aktualną sytuacją geopolityczną. W przypadku znacznego ograniczenia, lub znaczących przerw w dostawie gazu, Spółka może zostać zmuszona do czasowego zawieszenia w części lub w całości swojej działalności produkcyjnej.

Orzeł Biały S.A. w sposób bieżący analizuje ryzyko związane z dalszym rozwojem wojny w Ukrainie. W celu zabezpieczenia Spółki przed negatywnymi efektami, Zarząd Spółki jest w stałym kontakcie z kluczowymi dostawcami nośników energii, głównymi dostawcami i odbiorcami produktów Spółki, jednak w związku z nieprzewidywalnością przyszłych wydarzeń, Emitent nie może wykluczyć, że ryzyka związane z wojną na Ukrainie, będą miały wpływ na otoczenie i warunki działalności Orzeł Biały S.A.

Wzrost inflacji oraz rynkowych stóp procentowych

Negatywne zjawiska ekonomiczne, w szczególności wzrost inflacji, cen towarów konsumpcyjnych mają bezpośredni wpływ na Spółkę, jej dostawców i kontrahentów. Emitent nie może wykluczyć, iż dalsze pogarszanie się sytuacji makroekonomicznej w kraju i na świecie, będzie miało negatywny wpływ na wyniki oraz plany rozwojowe Emitenta.