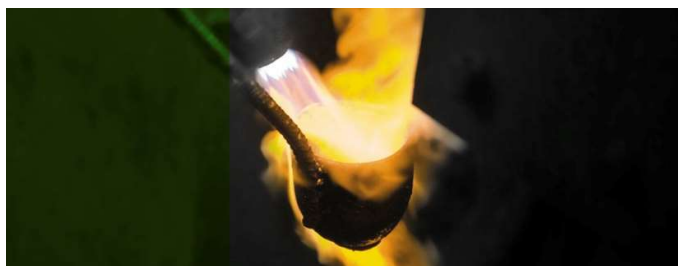


*ŚRÓDROCZNE SKRÓCONE  
SPRAWOZDANIE FINANSOWE  
ORZEŁ BIAŁY S.A.  
ZA I PÓŁROCZE 2024 ROKU*

*sporządzone wg  
Międzynarodowych  
Standardów  
Sprawozdawczości  
Finansowej zatwierdzonych  
do stosowania w UE*



## Spis treści

Śródroczny skrócony rachunek zysków i strat .....	4
Śródroczne skrócone sprawozdanie z całkowitych dochodów .....	5
Śródroczne skrócone sprawozdanie z sytuacji finansowej .....	6
Śródroczne skrócone sprawozdanie z przepływów pieniężnych .....	7
Śródroczne skrócone zestawienie zmian w kapitale własnym .....	8
Dodatkowe noty objaśniające .....	9
1. Informacje ogólne .....	9
2. Podstawa sporządzenia śródrocznego skróconego sprawozdania finansowego .....	9
3. Istotne zasady (polityka) rachunkowości .....	10
3.1. Nowe standardy i interpretacje zastosowane po raz pierwszy w 2024 roku .....	10
3.2. Standardy i interpretacje opublikowane i zatwierdzone przez UE, które nie weszły jeszcze w życie .....	10
3.3. Standardy i interpretacje opublikowane, które nie weszły jeszcze w życie .....	10
4. Istotne wartości oparte na profesjonalnym osądzie i szacunkach .....	11
4.1. Profesjonalny osąd .....	11
4.2. Niepewność szacunków i założeń .....	11
5. Sezonowość działalności .....	12
6. Informacje dotyczące segmentów działalności .....	12
7. Przychody i koszty .....	13
7.1. Przychody z umów z klientami .....	13
7.2. Przychody netto z umów z klientami (struktura terytorialna) .....	13
7.3. Koszty według rodzajów .....	13
7.4. Pozostałe przychody .....	14
7.5. Pozostałe koszty .....	14
7.6. Przychody finansowe .....	14
7.7. Koszty finansowe .....	15
8. Podatek dochodowy .....	15
9. Dywidendy .....	15
10. Rzeczowe aktywa trwałe .....	16
11. Inwestycje w jednostkach zależnych, stowarzyszonych i współzależnych .....	16
12. Zapasy .....	16
13. Krótkoterminowe należności z tytułu dostaw i usług oraz pozostałe należności .....	17
14. Pozostałe aktywa finansowe .....	18
15. Zobowiązania .....	19
15.1. Zobowiązania z tytułu dostaw i usług oraz pozostałe zobowiązania finansowe .....	19
15.2. Rozliczenia międzyokresowe .....	19
16. Rezerwy .....	20
17. Oprocentowane kredyty bankowe i pożyczki .....	20
18. Inne istotne zmiany .....	21
19. Środki pieniężne i ich ekwiwalenty .....	22
20. Cele i zasady zarządzania ryzykiem finansowym .....	22
21. Pochodne instrumenty finansowe .....	22
22. Działalność zaniechana .....	24



---

23. Transakcje z podmiotami powiązаныmi .....	24
24. Wpływ Inwazji Federacji Rosyjskiej na Ukrainę na działalność Spółki.....	25
25. Zagadnienia dotyczące ochrony środowiska .....	26
26. Zdarzenia następujące po dniu bilansowym .....	26

## ŚRÓDROCZNY SKRÓCONY RACHUNEK ZYSKÓW I STRAT

### za okres 6 miesięcy zakończony dnia 30 czerwca 2024 roku

	Nota	okres 3 miesięcy zakończony dnia 30 czerwca 2024 roku (niebadane)	okres 6 miesięcy zakończony dnia 30 czerwca 2024 roku (niebadane)	okres 3 miesięcy zakończony dnia 30 czerwca 2023 roku (niebadane)	okres 6 miesięcy zakończony dnia 30 czerwca 2023 roku (niebadane)
Przychody z umów z klientami	7.1/7.2	164 017	337 829	178 468	388 467
Koszt własny sprzedaży	7.3	134 171	278 698	141 407	306 757
<b>Zysk brutto ze sprzedaży</b>		<b>29 846</b>	<b>59 131</b>	<b>37 061</b>	<b>81 710</b>
Koszty sprzedaży	7.3	933	1 818	919	1 994
Koszty ogólnego zarządu	7.3	9 781	15 743	8 589	15 851
<b>Zysk netto ze sprzedaży</b>		<b>19 132</b>	<b>41 570</b>	<b>27 553</b>	<b>63 865</b>
Pozostałe przychody	7.4	111	275	579	772
Pozostałe koszty	7.5	127	460	1 259	1 291
Przychody finansowe	7.6	5 951	10 475	4 637	7 364
Koszty finansowe	7.7	754	876	936	1 038
<b>Zysk brutto</b>		<b>24 313</b>	<b>50 984</b>	<b>30 575</b>	<b>69 671</b>
Podatek dochodowy	8	4 183	8 800	7 683	14 347
<b>Zysk netto</b>		<b>20 130</b>	<b>42 184</b>	<b>22 892</b>	<b>55 324</b>
<b>Zysk netto na jedną akcję (w PLN):</b>					
– podstawowy z zysku za okres		1,21	2,53	1,37	3,32
– rozwodniony z zysku za okres		1,21	2,53	1,37	3,32

Dodatkowe noty objaśniające do śródrocznego skróconego sprawozdania finansowego załączone na stronach od 9 do 26 stanowią jego integralną część.

## ŚRÓDROCZNE SKRÓCONE SPRAWOZDANIE Z CAŁKOWITYCH DOCHODÓW

**za okres 6 miesięcy zakończony dnia 30 czerwca 2024 roku**

	okres 3 miesięcy zakończony dnia 30 czerwca 2024 roku (niebadane)	okres 6 miesięcy zakończony dnia 30 czerwca 2024 roku (niebadane)	okres 3 miesięcy zakończony dnia 30 czerwca 2023 roku (niebadane)	okres 6 miesięcy zakończony dnia 30 czerwca 2023 roku (niebadane)
<b>Zysk netto za okres</b>	<b>20 130</b>	<b>42 184</b>	<b>22 892</b>	<b>55 324</b>
<b>Inne całkowite dochody</b>				
<b>Pozycje podlegające przeklasyfikowaniu do zysku/(straty) w kolejnych okresach:</b>	<b>(2 921)</b>	<b>(6 333)</b>	<b>3 723</b>	<b>7 821</b>
<i>Zabezpieczenia przepływów pieniężnych</i>	(3 606)	(8 646)	3 819	9 450
<i>Podatek dochodowy dotyczący innych całkowitych dochodów</i>	685	2 313	(96)	(1 629)
<b>Pozycje nie podlegające przeklasyfikowaniu do zysku/ (straty) w kolejnych okresach sprawozdawczych</b>			<b>(267)</b>	<b>(267)</b>
<i>zyski aktuarialne</i>	-	-	(330)	(330)
<i>Podatek dochodowy dotyczący innych całkowitych dochodów</i>	-	-	63	63
<b>Inne całkowite dochody netto</b>	<b>(2 921)</b>	<b>(6 333)</b>	<b>3 456</b>	<b>7 554</b>
<b>CAŁKOWITY DOCHÓD ZA OKRES</b>	<b>17 209</b>	<b>35 851</b>	<b>26 348</b>	<b>62 878</b>

## ŚRÓDROCZNE SKRÓCONE SPRAWOZDANIE Z SYTUACJI FINANSOWEJ

na dzień 30 czerwca 2024 roku

	Nota	Na dzień 30 czerwca 2024 (niebadane)	Na dzień 31 grudnia 2023 (badane)
<b>AKTYWA</b>			
<b>Aktywa trwałe</b>		<b>126 602</b>	<b>126 894</b>
Rzeczowe aktywa trwałe	10	112 524	113 640
Prawo do użytkowania aktywów		10 139	8 962
Nieruchomości inwestycyjne		1 748	1 759
Wartości niematerialne		1 057	1 111
Pozostałe aktywa finansowe	14	1 134	1 422
<b>Aktywa obrotowe</b>		<b>605 536</b>	<b>571 475</b>
Zapasy	12	149 271	156 938
Należności z tytułu dostaw i usług oraz pozostałe należności	13	176 326	174 399
Udzielone pożyczki	14	-	-
Pozostałe aktywa finansowe	14	276 924	148 016
Środki pieniężne i ich ekwiwalenty	19	2 536	78 164
Instrumenty pochodne	21	465	13 944
Aktywa przeznaczone do sprzedaży		14	14
<b>SUMA AKTYWÓW</b>		<b>732 138</b>	<b>698 369</b>
<b>PASYWA</b>			
<b>Kapitał własny (przypadający akcjonariuszom jednostki dominującej)</b>		<b>621 382</b>	<b>602 182</b>
Kapitał podstawowy		7 160	7 160
Pozostałe kapitały rezerwowe		572 038	470 460
Zyski zatrzymane/ niepokryte straty		42 184	124 562
<b>Zobowiązania długoterminowe</b>		<b>33 373</b>	<b>36 686</b>
Rezerwy	16	18 310	18 309
Rezerwa z tytułu odroczonego podatku dochodowego		2 301	6 030
Zobowiązania z tytułu praw do użytkowania		5 575	4 994
Zobowiązania z tytułu dostaw i usług oraz pozostałe	15	7 187	7 353
<b>Zobowiązania krótkoterminowe</b>		<b>77 383</b>	<b>59 501</b>
Rezerwy	16	11 337	12 097
Kredyty bankowe i pożyczki		1	-
Zobowiązania z tytułu praw do użytkowania		820	777
Zobowiązania z tytułu dostaw i usług oraz pozostałe	9/15	61 355	36 421
Instrumenty pochodne	21	211	-
Zobowiązania z tytułu podatku dochodowego		3 659	10 206
<b>Zobowiązania razem</b>		<b>110 756</b>	<b>96 187</b>
<b>SUMA PASYWÓW</b>		<b>732 138</b>	<b>698 369</b>

Dodatkowe noty objaśniające do śródrocznego skróconego sprawozdania finansowego załączone na stronach od 9 do 26 stanowią jego integralną część.

## ŚRÓDROCZNE SKRÓCONE SPRAWOZDANIE Z PRZEPIŃWÓW PIENIĘŻNYCH

**za okres 6 miesięcy zakończony dnia 30 czerwca 2024 roku**

	okres 6 miesięcy zakończony dnia 30 czerwca 2024 roku	okres 6 miesięcy zakończony dnia 30 czerwca 2023 roku
<b>Przepływy środków pieniężnych z działalności operacyjnej</b>		
Zysk/(strata) brutto	<b>50 984</b>	<b>69 671</b>
Korekty o pozycje:	<b>(374)</b>	<b>14 959</b>
Amortyzacja	4 779	5 192
Koszty i przychody z tytułu odsetek	(7 863)	(3 597)
Zysk/strata z tytułu działalności inwestycyjnej	285	(1)
Zysk/strata na realizacji instrumentów zabezpieczających	5 045	(1 787)
Zmiana stanu rezerw	(758)	3 078
Zmiana stanu zapasów	7 667	(11 688)
Zmiana stanu należności i pozostałych aktywów niefinansowych	(746)	57 549
Zmiana stanu zobowiązań i rozliczeń międzyokresowych	8 797	(6 155)
Zapłacony podatek dochodowy	(17 580)	(27 909)
Inne korekty	-	277
<b>Środki pieniężne netto z działalności operacyjnej</b>	<b>50 610</b>	<b>84 630</b>
<b>Przepływy środków pieniężnych z działalności inwestycyjnej</b>		
Wpływy ze sprzedaży środków trwałych	3	-
Wpływy ze sprzedaży aktywów finansowych	274 344	2 944
Wpływy z tytułu odsetek	7 137	3 792
Spłaty udzielonych pożyczek	-	2 285
Udzielone pożyczki	-	-
Wydatki na nabycie rzeczowych aktywów trwałych	(3 448)	(3 517)
Wydatki netto na nabycie aktywów finansowych	(403 252)	(499)
<b>Środki pieniężne netto z działalności inwestycyjnej</b>	<b>(125 216)</b>	<b>5 005</b>
<b>Przepływy środków pieniężnych z działalności finansowej</b>		
Wpływy z kredytów i pożyczek	9	-
Spłata kredytów i pożyczek	(8)	-
Zapłacone odsetki	(38)	(64)
Spłaty leasingów	(985)	(2 177)
Inne	-	-
<b>Środki pieniężne netto z działalności finansowej</b>	<b>(1 022)</b>	<b>(2 241)</b>
Zwiększenie/(zmniejszenie) netto stanu środków pieniężnych i ich ekwiwalentów	(75 628)	87 394
<b>Środki pieniężne na początek okresu</b>	<b>78 164</b>	<b>110 187</b>
<b>Środki pieniężne na koniec okresu</b>	<b>2 536</b>	<b>197 581</b>

Dodatkowe noty objaśniające do śródrocznego skróconego sprawozdania finansowego załączone na stronach od 9 do 26 stanowią jego integralną część.

## ŚRÓDROCZNE SKRÓCONE ZESTAWIENIE ZMIAN W KAPITALE WŁASNYM

### za okres 6 miesięcy zakończony dnia 30 czerwca 2024 roku

	<i>Kapitał podstawowy</i>	<i>Pozostałe kapitały rezerwowe</i>	<i>Zyski zatrzymane/ niepokryte straty</i>	<i>Kapitał własny ogółem</i>
<b>Na dzień 1 stycznia 2024 roku</b>	<b>7 160</b>	<b>470 460</b>	<b>124 562</b>	<b>602 182</b>
Zysk/(strata) netto za okres	-	-	42 184	42 184
Inne całkowite dochody netto za okres	-	(6 333)	-	(6 333)
<b>Całkowity dochód za okres</b>	<b>-</b>	<b>(6 333)</b>	<b>42 184</b>	<b>35 851</b>
Podział wyniku za poprzedni rok obrotowy	-	107 911	(107 911)	-
Dywidenda	-	-	(16 651)	(16 651)
<b>Na dzień 30 czerwca 2024 roku (niebadane)</b>	<b>7 160</b>	<b>572 038</b>	<b>42 184</b>	<b>621 382</b>
<b>Na dzień 1 stycznia 2023 roku</b>	<b>7 160</b>	<b>358 456</b>	<b>101 292</b>	<b>466 908</b>
Zysk/(strata) netto za rok obrotowy	-	-	124 562	124 562
Inne całkowite dochody netto za okres	-	10 712	-	10 712
<b>Całkowity dochód za okres</b>	<b>-</b>	<b>10 712</b>	<b>124 562</b>	<b>135 274</b>
Podział wyniku za poprzedni rok obrotowy	-	101 292	(101 292)	-
<b>Na dzień 31 grudnia 2023 roku (badane)</b>	<b>7 160</b>	<b>470 460</b>	<b>124 562</b>	<b>602 182</b>
<b>Na dzień 1 stycznia 2023 roku</b>	<b>7 160</b>	<b>358 456</b>	<b>101 292</b>	<b>466 908</b>
Zysk/(strata) netto za okres	-	-	55 324	55 324
Inne całkowite dochody netto za okres	-	7 554	-	7 554
<b>Całkowity dochód za okres</b>	<b>-</b>	<b>7 554</b>	<b>55 324</b>	<b>62 878</b>
Podział wyniku za poprzedni rok obrotowy	-	101 292	(101 292)	-
<b>Na dzień 30 czerwca 2023 roku (niebadane)</b>	<b>7 160</b>	<b>467 302</b>	<b>55 324</b>	<b>529 786</b>

Dodatkowe noty objaśniające do śródrocznego skróconego sprawozdania finansowego załączone na stronach od 9 do 26 stanowią jego integralną część.



## DODATKOWE NOTY OBJAŚNIAJĄCE

### 1. Informacje ogólne

Orzeł Biały S.A. („Spółka”) jest spółką akcyjną z siedzibą w Piekarach Śląskich, której akcje znajdują się w publicznym obrocie. Śródroczne skrócone sprawozdanie finansowe Spółki obejmuje okres 6 miesięcy zakończony dnia 30 czerwca 2024 roku oraz zawiera dane porównawcze za okres 6 miesięcy zakończony dnia 30 czerwca 2023 roku oraz na dzień 31 grudnia 2023 roku - były przedmiotem przeglądu lub badania przez biegłego rewidenta. Śródroczny skrócony rachunek zysków i strat oraz śródroczne skrócone sprawozdanie z całkowitych dochodów obejmują dane za okres 3 miesięcy zakończony dnia 30 czerwca 2024 roku oraz dane porównawcze za okres 3 miesięcy zakończony dnia 30 czerwca 2023 roku – nie były przedmiotem przeglądu lub badania przez biegłego rewidenta.

Spółka jest wpisana do rejestru przedsiębiorców Krajowego Rejestru Sądowego prowadzonego przez Sąd Rejonowy w Gliwicach, X Wydział Gospodarczy Krajowego Rejestru Sądowego, pod numerem KRS 0000099792 Spółce nadano numer statystyczny REGON 270647152.

Czas trwania Spółki jest nieoznaczony.

Podstawowym przedmiotem działalności Spółki jest odzysk surowców z materiałów segregowanych (PKD 38.32.Z).

Dnia 18 września 2024 niniejsze śródroczne skrócone sprawozdanie finansowe Spółki za okres 6 miesięcy zakończony 30 czerwca 2024 roku zostało przez Zarząd zatwierdzone do publikacji.

Spółka sporządziła również śródroczne skrócone skonsolidowane sprawozdanie finansowe za okres 6 miesięcy zakończony 30 czerwca 2024 roku, które dnia 18 września 2024 roku zostało przez Zarząd zatwierdzone do publikacji.

### 2. Podstawa sporządzenia śródrocznego skróconego sprawozdania finansowego

Niniejsze śródroczne skrócone sprawozdanie finansowe zostało sporządzone zgodnie z Międzynarodowym Standardem Rachunkowości nr 34 „Śródroczna Sprawozdawczość Finansowa” zatwierdzonym przez UE („MSR 34”).

Śródroczne skrócone sprawozdanie finansowe nie obejmuje wszystkich informacji oraz ujawnień wymaganych w rocznym sprawozdaniu finansowym i należy je czytać łącznie ze sprawozdaniem finansowym Spółki za rok zakończony 31 grudnia 2023 roku zatwierdzonym do publikacji w dniu 18 kwietnia 2024 roku.

Niniejsze śródroczne skrócone sprawozdanie finansowe jest przedstawione w złotych („PLN”), a wszystkie wartości, o ile nie wskazano inaczej, podane są w tysiącach PLN.

Niniejsze śródroczne skrócone sprawozdanie finansowe zostało sporządzone przy założeniu kontynuowania działalności gospodarczej przez Spółkę w dającej się przewidzieć przyszłości. Na dzień zatwierdzenia niniejszego sprawozdania finansowego nie stwierdza się istnienia okoliczności wskazujących na zagrożenie kontynuowania działalności przez Spółkę.

Śródroczny wynik finansowy może nie odzwierciedlać w pełni możliwego do zrealizowania wyniku finansowego za rok obrotowy.

### 3. Istotne zasady (polityka) rachunkowości

Zasady (polityka) rachunkowości zastosowane do sporządzenia śródrocznego skróconego sprawozdania finansowego są spójne z tymi, które zastosowano przy sporządzaniu rocznego sprawozdania finansowego Spółki za rok zakończony 31 grudnia 2023 roku, z wyjątkiem zmian wynikających z zastosowania nowych standardów.

#### 3.1. Nowe standardy i interpretacje zastosowane po raz pierwszy w 2024 roku

W niniejszym skróconym sprawozdaniu finansowym zostały zastosowane po raz pierwszy następujące standardy oraz zmiany do obowiązujących standardów opublikowane przez Radę Międzynarodowych Standardów Rachunkowości (RMSR) oraz zatwierdzone do stosowania w Unii Europejskiej:

- **Zmiany do MSSF 16 „Leasing”** – Zobowiązanie z tytułu leasingu w ramach sprzedaży i leasingu zwrotnego, zatwierdzone w UE w dniu 20 listopada 2023 r. (obowiązujące w odniesieniu do okresów rocznych rozpoczynających się 1 stycznia 2024 roku lub później),
- **Zmiany do MSR 1 „Prezentacja sprawozdań finansowych”** – Klasyfikacja zobowiązań jako krótkoterminowe lub długoterminowe, zatwierdzone w UE w dniu 19 grudnia 2023 r. (obowiązujące w odniesieniu do okresów rocznych rozpoczynających się 1 stycznia 2024 roku lub później),
- **Zmiany do MSR 1 „Prezentacja sprawozdań finansowych”**: Zobowiązania długoterminowe z kowenantami, zatwierdzone w UE w dniu 19 grudnia 2023 r. (obowiązujące w odniesieniu do okresów rocznych rozpoczynających się 1 stycznia 2024 roku lub później),
- **Zmiany do MSR 7 „Sprawozdanie z przepływów pieniężnych” oraz do MSSF 7 „Instrumenty finansowe: ujawnianie informacji”**: Umowy finansowania dostawców, zatwierdzone w UE w dniu 15 maja 2024 r. (obowiązujące w odniesieniu do okresów rocznych rozpoczynających się 1 stycznia 2024 roku lub później).”

Nowe i zmienione standardy i interpretacje, które obowiązują w roku obrotowym rozpoczętym 1 stycznia 2024 r. nie miały istotnego wpływu na niniejsze sprawozdanie finansowe.

#### 3.2. Standardy i interpretacje opublikowane i zatwierdzone przez UE, które nie weszły jeszcze w życie

Spółka nie zdecydowała się na wcześniejsze zastosowanie standardów, zmian do istniejących standardów i interpretacji, które zostały opublikowane i zatwierdzone do stosowania w UE, ale które nie weszły jeszcze w życie.

#### 3.3. Standardy i interpretacje opublikowane, które nie weszły jeszcze w życie

MSSF w kształcie zatwierdzonym przez UE nie różnią się obecnie w znaczący sposób od regulacji wydanych przez Radę Międzynarodowych Standardów Rachunkowości (RMSR), z wyjątkiem poniższych nowych standardów oraz zmian do standardów, które nie zostały jeszcze zatwierdzone do stosowania w UE:

- **Zmiany do MSR 21 „Skutki zmian kursów wymiany walut obcych”**: Brak wymienialności walut (obowiązujące w odniesieniu do okresów rocznych rozpoczynających się 1 stycznia 2025 roku lub później),
- **Poprawki do klasyfikacji i wyceny instrumentów finansowych (zmiany do MSSF 9 i MSSF 7)** (obowiązujące w odniesieniu do okresów rocznych rozpoczynających się 1 stycznia 2026 roku lub później),
- **MSSF 18 „Prezentacja i ujawnianie w sprawozdaniach finansowych”** (obowiązujące w odniesieniu do okresów rocznych rozpoczynających się 1 stycznia 2027 roku lub później),
- **MSSF 19 „Spółki zależne bez publicznej odpowiedzialności: ujawnianie informacji”** (obowiązujące w odniesieniu do okresów rocznych rozpoczynających się 1 stycznia 2027 roku lub później),
- **Coroczne poprawki do standardów MSSF** (vol. 11, obowiązujące w odniesieniu do okresów rocznych rozpoczynających się 1 stycznia 2026 roku lub później), obejmujące zmiany do: MSSF 1

- „Zastosowanie Międzynarodowych Standardów Sprawozdawczości Finansowej po raz pierwszy”, MSSF 7 „Instrumenty finansowe; ujawnianie informacji”, MSSF 9 „Instrumenty finansowe”, MSSF 10 „Skonsolidowane sprawozdania finansowe” oraz MSR 7 „Sprawozdanie z przepływów pieniężnych”: metoda kosztowa.

Spółka zastosuje standardy i zmiany do standardów i interpretacje, które mają zastosowanie do prowadzonej przez nią działalności.

Według szacunków Spółki wyżej wymienione nowe standardy oraz zmiany do istniejących standardów nie miałyby istotnego wpływu na sprawozdanie finansowe, jeżeli zostałyby zastosowane przez Spółkę.

## 4. Istotne wartości oparte na profesjonalnym osądzie i szacunkach

### 4.1. Profesjonalny osąd

Sporządzenie skróconego śródrocznego sprawozdania finansowego Spółki wymaga od Zarządu jednostki dominującej osądów, szacunków oraz założeń, które mają wpływ na prezentowane przychody, koszty, aktywa i zobowiązania, i powiązane z nimi noty oraz ujawnienia dotyczące zobowiązań warunkowych. Niepewność, co do tych założeń i szacunków, może spowodować istotne korekty wartości bilansowych aktywów i zobowiązań w przyszłości.

W procesie stosowania zasad (polityki) rachunkowości Zarząd dokonał następujących osądów, które mają największy wpływ na przedstawiane wartości bilansowe aktywów i zobowiązań:

#### *Waluta funkcjonalna*

MSSF nakłada na jednostki obowiązek oceny waluty funkcjonalnej. MSR 21 określa, iż waluta funkcjonalna to waluta podstawowego środowiska gospodarczego, w którym działa jednostka. W związku z tym Zarząd Spółki dokonał oceny waluty funkcjonalnej. Przy ustalaniu waluty funkcjonalnej Zarząd Spółki przeanalizował walutę, która wywiera główny wpływ na ceny sprzedaży towarów i usług oraz na koszty operacyjne (robocizny i materiałów oraz na pozostałe koszty związane z dostarczaniem towarów lub świadczeniem usług) Spółki.

Istotna część przychodów Spółki jest realizowana w oparciu o waluty obce. Spółka posiada znaczące salda należności handlowych w walucie. Jednocześnie koszty operacyjne (w tym koszty zużycia materiałów wynagrodzeń, usług obcych, podatków) ponoszone są w polskich złotych. Również zaciągnięte przez Spółkę kredyty i pożyczki wyrażone są głównie w polskich złotych.

W ocenie Zarządu walutą funkcjonalną Spółki jest polski złoty.

### 4.2. Niepewność szacunków i założeń

Poniżej omówiono podstawowe założenia dotyczące przyszłości i inne kluczowe źródła niepewności występujące na dzień bilansowy, z którymi związane jest istotne ryzyko znaczącej korekty wartości bilansowych aktywów i zobowiązań w następnym roku finansowym. Spółka przyjęła założenia i szacunki na temat przyszłości na podstawie wiedzy posiadanej podczas sporządzania sprawozdania finansowego. Występujące założenia i szacunki mogą ulec zmianie na skutek wydarzeń w przyszłości wynikających ze zmian rynkowych lub zmian niebędących pod kontrolą Spółki. Takie zmiany są odzwierciedlane w szacunkach lub założeniach w chwili wystąpienia. Spółka na podstawie MSR 36.9 nie przeprowadziła testów na utratę wartości środków trwałych oraz wartości niematerialnych, gdyż nie wystąpiły przesłanki wskazujące na to, iż mogła wystąpić utrata wartości aktywów trwałych. Natomiast przeprowadzono testy dla należności i zapasów oraz dokonano odpisów aktualizujących należności i zapasy.

#### *Odpisy aktualizujące wartość należności i zapasów*

Na każdy dzień bilansowy Spółka ocenia, czy istnieją obiektywne przesłanki utraty wartości składnika aktywów finansowych lub grupy aktywów finansowych.

Zgodnie z MSSF 9 Spółka szacuje utratę wartości aktywów finansowych wycenianych według zamortyzowanego kosztu w oparciu o model utraty wartości, który bazuje na kalkulacji strat oczekiwanych Odpisu z tytułu utraty wartości zapasów dokonuje się, jeśli w wyniku porównania wartości historycznych z wartościami aktualnymi na dzień bilansowy (cena sprzedaży możliwa do uzyskania) jednostka stwierdza, że posiadane zapasy utraciły swoją wartość. Zarząd dokonując szacunków wartości netto możliwej do uzyskania opiera się na najbardziej wiarygodnych dowodach, dostępnych w czasie ich sporządzania, co do przewidywanej kwoty możliwej do zrealizowania z tytułu sprzedaży zapasów.

#### *Wycena rezerw z tytułu świadczeń pracowniczych*

Rezerwy z tytułu świadczeń pracowniczych zostały oszacowane przez niezależnego aktuarium za pomocą metod aktuarialnych.

Wycena pozostałych rezerw tj. na koszty premii dla pracowników, koszty ochrony środowiska, koszty urlopów oraz pozostałe koszty opiera się na szacunkach Zarządu.

#### *Rezerwa na koszty rekultywacji*

Spółka tworzy rezerwę na likwidację składowisk odpadów przemysłowych powstających w wyniku procesu technologicznego ze względu na obowiązek prawny wynikający ze stosownych ustaw. Podstawą szacowania rezerwy są opracowania i analizy techniczno-ekonomiczne sporządzone przez Spółkę. Na koniec każdego okresu Spółka dokonuje aktualizacji wartości rezerwy.

#### *Składnik aktywów z tytułu podatku odroczonego*

Spółka rozpoznaje składnik aktywów z tytułu podatku odroczonego bazując na założeniu, że w przyszłości zostanie osiągnięty zysk podatkowy pozwalający na jego wykorzystanie. Pogorszenie uzyskiwanych wyników podatkowych w przyszłości mogłoby spowodować, że założenie to stałoby się nieuzasadnione.

#### *Wartość godziwa instrumentów finansowych*

Wartość godziwą instrumentów finansowych, dla których nie istnieje aktywny rynek ustala się wykorzystując odpowiednie techniki wyceny. Przy wyborze odpowiednich metod i założeń Spółka kieruje się profesjonalnym osądem.

#### *Stawki amortyzacyjne*

Wysokość stawek amortyzacyjnych ustalana jest na podstawie przewidywanego okresu ekonomicznej użyteczności składników rzeczowego majątku trwałego oraz wartości niematerialnych. Spółka corocznie dokonuje weryfikacji przyjętych okresów ekonomicznej użyteczności na podstawie bieżących szacunków.

#### *Utrata wartości majątku*

Grupa analizuje przesłanki utraty wartości majątku, w szczególności przyszłe przepływy oraz przydatność poszczególnych aktywów.

## **5. Sezonowość działalności**

Działalność Spółki nie ma charakteru sezonowego, zatem przedstawiane wyniki Spółki nie odnotowują istotnych wahań w trakcie roku.

## **6. Informacje dotyczące segmentów działalności**

Spółka działa w jednym głównym segmencie sprawozdawczym obejmującym produkcję oraz sprzedaż ołowiu i stopów ołowiu. Segment ten stanowi strategiczny przedmiot działalności, pozostała działalność nie jest znacząca. Jeden segment identyfikuje się w codziennej ewidencji i raportach wewnętrznych. Zarząd monitoruje działalność segmentu na podstawie sprawozdań finansowych Spółki.

## 7. Przychody i koszty

### 7.1. Przychody z umów z klientami

	Okres zakończony 30 czerwca 2024 (niebadane)	Okres zakończony 30 czerwca 2023 (niebadane)
- sprzedaż produktów	322 231	370 405
- sprzedaż usług	5 273	7 235
- sprzedaż towarów i materiałów	2 451	2 482
- rozliczenie transakcji zabezpieczeń kontraktów terminowych	7 874	8 346
	<b>337 829</b>	<b>388 467</b>
<i>w tym do jednostek powiązanych</i>	54 036	70 693

### 7.2. Przychody netto z umów z klientami (struktura terytorialna)

	Okres zakończony 30 czerwca 2024 (niebadane)	Okres zakończony 30 czerwca 2023 (niebadane)
a) kraj	198 228	227 174
- sprzedaż produktów	195 372	224 096
- sprzedaż usług	405	596
- sprzedaż towarów i materiałów	2 451	2 482
b) eksport	131 727	152 947
- sprzedaż produktów	126 859	146 308
- sprzedaż usług	4 868	6 639
c) rozliczenie transakcji zabezpieczeń kontraktów terminowych	7 874	8 346
	<b>337 829</b>	<b>388 467</b>

### 7.3. Koszty według rodzajów

	Okres zakończony 30 czerwca 2024 (niebadane)	Okres zakończony 30 czerwca 2023 (niebadane)
Amortyzacja	4 779	5 192
Zużycie materiałów i energii	247 494	302 467
Usługi obce	23 954	21 978
Podatki i opłaty	2 117	1 874
Koszty świadczeń pracowniczych	18 435	20 951
Pozostałe koszty rodzajowe	971	703
<b>Koszty według rodzajów ogółem, w tym:</b>	<b>297 750</b>	<b>353 165</b>
<i>Pozycje ujęte w koszcie własnym sprzedaży</i>	276 973	305 350
<i>Pozycje ujęte w kosztach sprzedaży</i>	1 818	1 994
<i>Pozycje ujęte w kosztach ogólnego zarządu</i>	15 743	15 851
<i>Zmiana stanu produktów</i>	3 216	29 971
<b>Wartość sprzedanych towarów i materiałów</b>	<b>1 724</b>	<b>1 408</b>

#### 7.4. Pozostałe przychody

	Okres zakończony 30 czerwca 2024 (niebadane)	Okres zakończony 30 czerwca 2023 (niebadane)
Zysk ze zbycia niefinansowych aktywów trwałych	3	-
Dotacje	166	168
Rozwiązanie rezerw i odpisów	3	62
Otrzymane odszkodowania i rekompensaty	92	282
Ujawnienie zapasu	-	235
Pozostałe	11	25
	<b>275</b>	<b>772</b>

#### 7.5. Pozostałe koszty

	Okres zakończony 30 czerwca 2024 (niebadane)	Okres zakończony 30 czerwca 2023 (niebadane)
Rezerwa na potencjalne zobowiązania podatkowe	-	-
Rezerwa na pozostałe zobowiązania	-	1 012
Koszty sądowe i egzekucyjne	25	3
Darowizny	97	145
Koszty likwidacji środków trwałych	-	88
Straty z tytułu utraty wartości aktywów finansowych	288	-
Pozostałe	50	43
	<b>460</b>	<b>1 291</b>

#### 7.6. Przychody finansowe

	Okres zakończony 30 czerwca 2024 (niebadane)	Okres zakończony 30 czerwca 2023 (niebadane)
Przychody z tytułu odsetek bankowych	7 993	5 313
Przychody z tytułu odsetek od pożyczek	-	66
Dodatnie różnice kursowe	704	1 985
Dywidenda	1 778	-
	<b>10 475</b>	<b>7 364</b>

## 7.7. Koszty finansowe

	Okres zakończony 30 czerwca 2024 (niebadane)	Okres zakończony 30 czerwca 2023 (niebadane)
Odsetki od zobowiązań podatkowych	650	701
Koszty finansowe z tytułu umów leasingu	162	195
Prowizje i odsetki bankowe	64	-
Pozostałe	-	142
	<b>876</b>	<b>1 038</b>

## 8. Podatek dochodowy

	za okres 3 miesiące zakończony 30 czerwca 2024 (niebadane)	za okres 6 miesiące zakończony 30 czerwca 2024 (niebadane)	za okres 3 miesiące zakończony 30 czerwca 2023 (niebadane)	za okres 6 miesiące zakończony 30 czerwca 2023 (niebadane)
<b>Obciążenie podatkowe wykazane w rachunku zysków i strat</b>	<b>4 183</b>	<b>8 800</b>	<b>7 683</b>	<b>14 347</b>
Bieżące obciążenie z tytułu podatku dochodowego	5 144	10 217	6 440	13 499
Odroczony podatek dochodowy	(961)	(1 417)	1 243	848
<b>Obciążenie podatkowe wykazane w innych całkowitych dochodach</b>	<b>(685)</b>	<b>(2 313)</b>	<b>34</b>	<b>1 566</b>
Odroczony podatek dochodowy				
Powstanie i odwrócenie różnic przejściowych	(685)	(2 313)	34	1 566
<b>Łącznie obciążenie podatkowe wykazane w całkowitych dochodach</b>	<b>3 498</b>	<b>6 488</b>	<b>7 717</b>	<b>15 913</b>

## 9. Dywidendy

W dniu 20.06.2024 r. Zwyczajne Walne Zgromadzenie Akcjonariuszy „Orzeł Biały” S.A. podjęło uchwałę w przedmiocie podziału zysku za 2023 rok i postanowiło:

- kwotę 107 910 977,94 zł przeznaczyć na kapitał zapasowy Spółki.
- kwotę 16 650 649 zł przeznaczyć na wypłatę dywidendy dla akcjonariuszy Spółki, to jest kwotę 1,00 zł na akcję.

Dzień dywidendy ustalono na dzień 1 lipca 2024 roku. Dzień wypłaty dywidendy ustalono na dzień 30 września 2024 roku.

## 10. Rzeczowe aktywa trwałe

W okresie 6 miesięcy zakończonym 30 czerwca 2024 roku, Spółka nabyła rzeczowe aktywa trwałe o wartości 3 816 tys. PLN (w okresie 6 miesięcy zakończonym 30 czerwca 2023 roku: 3 735 tys. PLN).

W okresie 6 miesięcy zakończonym 30 czerwca 2024 roku, Spółka przyjęła do użytkowania środki trwałe o łącznej wartości 3 122 tys. PLN (w okresie 6 miesięcy zakończonym 30 czerwca 2023 roku: 2 517 tys. PLN).

W okresie 3 miesięcy od 01 kwietnia 2024 do 30 czerwca 2024 roku, Spółka nabyła rzeczowe aktywa trwałe o wartości 1 314 tys. PLN (w okresie 3 miesięcy od 01 kwietnia 2023 do 30 czerwca 2023 roku: 1 582 tys. PLN).

W okresie 3 miesięcy od 01 kwietnia 2024 do 30 czerwca 2024 roku, Spółka przyjęła do użytkowania środki trwałe o łącznej wartości 1 122 tys. PLN (w okresie 3 miesięcy od 01 kwietnia 2023 do 30 czerwca 2023 roku: 1 297 tys. PLN).

W okresie 6 miesięcy zakończonym 30 czerwca 2024 roku, Spółka zlikwidowała rzeczowe aktywa trwałe o wartości 0 tys. PLN, w tym samym okresie spółka nie dokonywała sprzedaży aktywów trwałych (w okresie 6 miesięcy zakończonym 30 czerwca 2023 roku: likwidacje 89 tys. PLN, sprzedaż 0 tys. PLN).

W okresie 3 miesięcy od 01 kwietnia 2024 do 30 czerwca 2024 roku, Spółka zlikwidowała rzeczowych aktywów trwałych o wartości 0 tys. PLN i nie dokonywała sprzedaży aktywów trwałych (w okresie 3 miesięcy od 01 kwietnia 2023 do 30 czerwca 2023 roku: likwidacje 89 tys. PLN, sprzedaż 0 tys. PLN).

Na dzień 30 czerwca 2024 roku Spółka posiada zobowiązania inwestycyjne w kwocie 80 tys. PLN. Na dzień 30 czerwca 2023 roku Spółka posiadała zobowiązania inwestycyjne w kwocie 151 tys. PLN.

## 11. Inwestycje w jednostkach zależnych, stowarzyszonych i współzależnych

Jednostka	Siedziba	Podstawowy przedmiot działalności	Procentowy udział Spółki w kapitale	
			30 czerwca 2024	31 grudnia 2023
Pumech Sp. z o.o.	Bytom	Usługi serwisowe i remontowe	100%	100%
Orzeł Serwis Sp. z o.o.	Piekary Śląskie	Usługi serwisowe i remontowe	100%	100%

## 12. Zapasy

W okresie 6 miesięcy zakończonym 30 czerwca 2024 roku nie wystąpiły przesłanki do zmiany wysokości odpisu aktualizującego wartość zapasów.

Wszystkie zapasy do wysokości 75 000 tys. PLN są przedmiotem zastawu rejestrowego na rzecz banku z tytułu zabezpieczenia kredytu w rachunku bieżącym.



### 13. Krótkoterminowe należności z tytułu dostaw i usług oraz pozostałe należności

	Stan na dzień 30 czerwca 2024 (niebadane)	Stan na dzień 31 grudnia 2023 (badane)
Należności z tytułu dostaw i usług	68 768	70 071
Należności z tytułu dostaw i usług (cesja faktoring)	64 283	68 356
Należności budżetowe	2 748	5 207
Pozostałe należności	2 364	628
Należności z tytułu dostaw i usług od podmiotów powiązanych	38 163	30 137
Należności ogółem (netto)	<b>176 326</b>	<b>174 399</b>
Odpis aktualizujący należności	1 290	1 501
Należności brutto	177 616	175 900

Należności z tytułu dostaw i usług nie są oprocentowane i mają 2 -75 dniowy termin płatności.

Spółka posiada odpowiednią politykę w zakresie dokonywania sprzedaży tylko zweryfikowanym klientom. Dzięki temu, zdaniem kierownictwa, nie istnieje dodatkowe ryzyko kredytowe, ponad poziom określony odpisem aktualizującym nieściągalne należności właściwym dla należności handlowych Spółki.

Należności handlowe, zakwalifikowane są jako wyceniane wg zamortyzowanego kosztu i podlegają odpisowi z tytułu utraty wartości.

Należności Spółki nie zawierają istotnego elementu finansowania, w związku z tym odpis z tytułu utraty wartości jest wyliczany na podstawie oczekiwanych strat kredytowych w całym okresie życia należności.

Należności faktoringowe są wyceniane w wartości godziwej, dlatego nie są uwzględnione w kalkulacji oczekiwanych strat kredytowych.

Spółka oszacowała ściągalność należności na podstawie przeszłych danych historycznych przy zastosowaniu uproszczonej matrycy odpisów w poszczególnych przedziałach wiekowych.

Na dzień 30 czerwca 2024 roku należności z tytułu dostaw i usług w kwocie 1 290 tysięcy PLN (na dzień 31 grudnia 2023: 1 501 tysięcy PLN) zostały uznane za wątpliwe i w związku z tym objęte odpisem.

## 14. Pozostałe aktywa finansowe

	Stan na dzień 30 czerwca 2024	Stan na dzień 31 grudnia 2023
Wartość udziałów w spółkach zależnych	1 134	1 422
Udzielone pożyczki	-	-
- w tym dla jednostek powiązanych	-	-
Inne aktywa finansowe (obligacje)*	276 924	148 016
<b>Razem</b>	<b>278 058</b>	<b>149 438</b>
- krótkoterminowe	276 924	148 016
- długoterminowe	1 134	1 422

\* Na dzień bilansowy Spółka posiadała obligacje korporacyjne spółek grupy PKO BP o najdalszym terminie wykupu 18.12.2024r. wyceniane na kwotę 276 924 tys. PLN.

Obligacje	Stan na dzień 30 czerwca 2024	Stan na dzień 31 grudnia 2023
Grupa PKO BP:		
- PKO Bank Hipoteczny S.A.	110 864	68 646
- PKO Leasing S.A.	166 060	79 370
	<b>276 924</b>	<b>148 016</b>

## Udzielone pożyczki

Zmiany wartości brutto pożyczek przedstawia poniższa tabela:

	Okres zakończony 30 czerwca 2024 (MSSF 9)		Rok zakończony 31 grudnia 2023 (MSSF 9)	
	12 miesięczne ECL	ECL w całym okresie życia z utrata wartości	12 miesięczne ECL	ECL w całym okresie życia z utrata wartości
<b>Udzielone pożyczki na dzień 1 stycznia</b>	-	-	<b>3 500</b>	-
Zwiększenie	-	-	-	-
Zmniejszenie	-	-	3 500	-
<b>Udzielone pożyczki na dzień 31 grudnia</b>	-	-	-	-

## 15. Zobowiązania

### 15.1. Zobowiązania z tytułu dostaw i usług oraz pozostałe zobowiązania finansowe

	<i>Stan na dzień 30 czerwca 2024 (niebadane)</i>	<i>Stan na dzień 31 grudnia 2023 (badane)</i>
<b>Zobowiązania z tytułu dostaw i usług</b>	<b>35 386</b>	<b>25 648</b>
Wobec jednostek powiązanych	3 913	2 306
Wobec jednostek pozostałych	31 473	23 342
<b>Zobowiązania finansowe</b>	<b>80</b>	<b>751</b>
Zobowiązania dotyczące zakupu środków trwałych	80	751
<b>Zobowiązania z tytułu podatków, ceł, ubezpieczeń spotecznych i innych</b>	<b>1 984</b>	<b>5 253</b>
<b>Zobowiązania wobec pracowników:</b>	<b>6 205</b>	<b>2 801</b>
wynagrodzenia	1 310	1 352
premie	3 973	527
niewykorzystane urlopy	922	922
<b>Opłaty za korzystanie ze środowiska</b>	<b>578</b>	<b>1 181</b>
<b>Zobowiązania z tytułu dywidendy</b>	<b>16 651</b>	<b>-</b>
<b>Inne zobowiązania</b>	<b>134</b>	<b>450</b>
<b>Razem</b>	<b>61 018</b>	<b>36 084</b>
- krótkoterminowe	61 018	36 084
- długoterminowe	-	-

Zasady i warunki płatności powyższych zobowiązań finansowych:

Warunki transakcji z podmiotami powiązаныmi przedstawione są w nocie 23.

Zobowiązania z tytułu dostaw i usług są nieoprocentowane i zazwyczaj rozliczane w terminach 14-dniowych.

### 15.2. Rozliczenia międzyokresowe

	<i>Stan na dzień 30 czerwca 2024 (niebadane)</i>	<i>Stan na dzień 31 grudnia 2023 (badane)</i>
Rozliczenia międzyokresowe przychodów z tytułu:	<b>7 524</b>	<b>7 690</b>
Dotacje	7 483	7 649
Zaliczki, zadatki	41	41
<b>Razem</b>	<b>7 524</b>	<b>7 690</b>
- krótkoterminowe	337	337
- długoterminowe	7 187	7 353

\* dotacja dot. programu Inwestycyjnego w ramach, którego zrealizowany został projekt Budowa Ośrodka Badawczo-Rozwojowego współfinansowany ze Środków Europejskiego Funduszu Rozwoju Regionalnego w ramach Programu Operacyjnego Innowacyjna Gospodarka (POiG), 2007-2013. Wartość dotacji została ujęta na koncie przychodów przyszłych okresów i jest na bieżąco rozliczana współmiernie do kosztów amortyzacji oddanych do użytkowania związanych z nią składników aktywów.

## 16. Rezerwy

	Stan na dzień 30 czerwca 2024 (niebadane)	Stan na dzień 31 grudnia 2023 (badane)
<b>Rezerwy długoterminowe</b>	<b>18 310</b>	<b>18 308</b>
na świadczenia emerytalne i podobne**	5 319	5 612
pozostałe*	12 991	12 696
<b>Rezerwy krótkoterminowe</b>	<b>11 337</b>	<b>12 097</b>
na świadczenia emerytalne i podobne**	399	332
Pozostałe***	10 938	11 765
<b>Rezerwy, razem</b>	<b>29 647</b>	<b>30 405</b>

\*Rezerwy na koszty rekultywacji i monitoringu składowisk.

\*\* Kwoty zobowiązań z tytułu świadczeń pracowniczych w zakresie odpraw emerytalnych i rentowych, nagród jubileuszowych ujęto w niniejszym śródrocznym skróconym sprawozdaniu finansowym na podstawie wyceny aktuarialnej wyliczonej przez niezależną firmę doradztwa aktuarialnego

\*\*\* w tym 10 725 tys. PLN dotyczy rezerwy na zobowiązania finansowe z tytułu podatku VAT

## 17. Oprocentowane kredyty bankowe i pożyczki

### ZOBOWIĄZANIA ORAZ PRYZNANE LIMITY Z TYTUŁU KREDYTÓW I POŻYCZEK NA DZIEŃ 30.06.2024 r.

Kredyt	krótko- terminowe	długo- terminowe	razem	Zabezpieczenia
<b>BNP Paribas Bank Polska S.A.</b> Wielocelowa linia kredytowa z limitem <b>50 000,00 tys. PLN</b> oprocentowana WIBOR 1M+marża rynkowa lub EURIBOR 1M+marża rynkowa	-	-	-	- weksel własny in blanco, - hipoteka łączna do sumy 75 mln PLN na prawie użytkowania nieruchomości Spółki położonych w Piekarach Śląskich, - cesja praw z polisy ubezpieczeniowej dotycząca nieruchomości, - zastaw rejestrowy na całości zapasów magazynowych do kwoty 75 mln PLN, - cesja praw z polisy ubezpieczeniowej dotycząca przedmiotu zastawu, - trójstronna cesja wierzytelności faktoringowych z umowy faktoringowej

### ZOBOWIĄZANIA ORAZ NIETYKORZYSTANE LIMITY Z TYTUŁU KREDYTÓW I POŻYCZEK NA DZIEŃ 31.12.2023 r.

Kredyt	krótko- terminowe	długo- terminowe	razem	Zabezpieczenia
<b>BNP Paribas Bank Polska S.A.</b> Wielocelowa linia kredytowa z limitem <b>50 000,00 tys. PLN</b> oprocentowana WIBOR 1M+marża rynkowa lub EURIBOR 1M+marża rynkowa	-	-	-	- weksel własny in blanco, - hipoteka łączna do sumy 75 mln PLN na prawie użytkowania nieruchomości Spółki położonych w Piekarach Śląskich, - cesja praw z polisy ubezpieczeniowej dotycząca nieruchomości, - zastaw rejestrowy na całości zapasów magazynowych do kwoty 75 mln PLN, - cesja praw z polisy ubezpieczeniowej dotycząca przedmiotu zastawu, - trójstronna cesja wierzytelności faktoringowych z umowy faktoringowej

## 18. Inne istotne zmiany

### Zobowiązania warunkowe i zabezpieczenia

#### Wykaz weksli wydanych przez Orzeł Biały S.A. - stan na 30.06.2024

	ilość	
mBank S.A	1	In blanco na zabezpieczenie Umowy Ramowej dla transakcji rynku finansowego nr N1/267361/18 z dnia 26.09.2018r. kwota limitu 40 000 tys. PLN
mLeasing Sp. z o.o.	1	In blanco na zabezpieczenie Umowy Cesji z dnia 21.04.2022r. do Umowy Leasingu nr 5062952021/KA/542399 z dnia 27.07.2021 r. kwota limitu 89 686,98 PLN
BNP Paribas Bank Polska S.A	1	In blanco na zabezpieczenie spłaty Wielocelowej linii kredytowej premium nr WAR/2330/17/150/CB z dnia 05.06.2017r. Kwota limitu 50 000 tys. PLN
BNP Paribas Bank Polska S.A	1	In blanco na zabezpieczenie spłaty Umowy Ramowej dotyczącej transakcji Walutowych i Pochodnych nr UZ/0026/2017 z dnia 22.09.2017r. kwota limitu FX 12 600 tys. PLN, Commodity 10 500 tys. PLN
BNP Paribas Faktoring Sp.z o.o.	1	In blanco na zabezpieczenie spłaty Umowy Faktoringowej nr 2071/05/2017 z dnia 05.06.2017r. Kwota limitu 50 000 tys. PLN

#### Pozostałe zabezpieczenia - stan na 30.06.2024

	Opis
BNP Paribas S.A (na zabezpieczenie spłaty Wielocelowej linii kredytowej)	- hipoteka łączna do kwoty 75 mln PLN na prawie użytkowania nieruchomości Spółki położonych w Piekarach Śląskich, - cesja praw z polisy ubezpieczeniowej dot. nieruchomości - zastaw rejestrowy na całości zapasów magazynowych do kwoty 75mln PLN - cesja praw z polisy ubezpieczeniowej dot. zapasów - cesja należności faktoringowych

#### Gwarancje udzielone Spółce - stan na 30.06.2024

Udzielający	Opis	Termin zakończenia	Kwota
mBank S.A	Gwarancja bankowa stanowiąca zabezpieczenie roszczeń określone w art. 48a ustawy o odpadach	23.03.2025	9 165 tys. PLN
BNP Paribas Bank Polska S.A.	Gwarancja bankowa stanowiąca zabezpieczenie w sprawie przemieszczania odpadów - udzielona w ramach Umowy wielocelowej linii kredytowej	29.11.2025	6 886 tys. PLN

### Zarządzanie kapitałem

Cele, zasady i procedury zarządzania kapitałem nie uległy zmianie w stosunku do opublikowanych w ostatnim rocznym sprawozdaniu finansowym.

## 19. Środki pieniężne i ich ekwiwalenty

Dla celów śródrocznego skróconego sprawozdania z przepływów pieniężnych, środki pieniężne i ich ekwiwalenty składają się z następujących pozycji:

<b>Na dzień</b>	<b>30 czerwca 2024</b> <i>(niebadane)</i>	<b>31 grudnia 2023</b> <i>(badane)</i>	<b>30 czerwca 2023</b> <i>(niebadane)</i>
Środki pieniężne w banku i w kasie	2 536	6 793	8 140
<i>w tym o ograniczonej możliwości dysponowania (na rachunkach VAT)</i>	242	2 195	283
Lokaty krótkoterminowe	-	71 371	189 441
<b>Razem</b>	<b>2 536</b>	<b>78 164</b>	<b>197 581</b>

## 20. Cele i zasady zarządzania ryzykiem finansowym

Cele i zasady zarządzania ryzykiem finansowym nie uległy zmianie w stosunku do opublikowanych w ostatnim rocznym sprawozdaniu finansowym.

## 21. Pochodne instrumenty finansowe

Spółka, zgodnie z wdrożoną „Strategią i procedurami zabezpieczenia się od ryzyka zmian notowań na Londyńskiej Giełdzie Metali (LME)”, miała na koniec okresu sprawozdawczego nierozliczone transakcje futures dotyczące ołowiu oraz transakcje walutowe (transakcje opcyjne na USD). Spółka zabezpiecza również kursy EUR związane z odroczonymi terminami płatności za faktury dla odbiorców ołowiu płacących w tej walucie. Zabezpieczenie to odbywa się za pomocą zwykłych forwardów na okres zbieżny z okresem płatności za te faktury.

Od 1 stycznia 2021 roku Spółka stosuje rachunkowość zabezpieczeń przepływów pieniężnych zgodnie z wymogami MSSF 9 „Instrumenty finansowe”.

### Ryzyko zmian notowań ołowiu na LME

Podstawowym instrumentem zabezpieczającym są transakcje typu futures. Wpływ na poszczególne pozycje bilansu zawartych i otwartych pozycji (bez uwzględnienia skutków w podatku odroczonym) przedstawia poniższa tabela:

Pozycja sprawozdania	<b>30.06.2024 r.</b>	<b>31.12.2023 r.</b>	<b>30.06.2023 r.</b>
Otwarte pozycje:			
Całkowite dochody	473	9 103	4 552
Zobowiązania finansowe	-	-	-
Aktywa finansowe	465	11 499	5 200
Wynik na zrealizowanych transakcjach ujęty w przychodach ze sprzedaży	7 874	3 219	8 346

\* na dzień bilansowy kwota 9 tys. PLN dotyczy zobowiązań z tytułu zamkniętych pozycji, które zostały ujęte w rachunku zysków i strat, ale na dzień bilansowy nie były rozliczone pieniężnie (w 2023r: 2 395 tys. PLN dotyczyło należności z tytułu zamkniętych pozycji, które nie były rozliczone pieniężnie)

Na dzień bilansowy Spółka posiadała otwarte transakcje typu futures w PLN o najdalszym terminie zapadalności 5 listopada 2024 r. wyceniane na kwotę +465 tys. PLN. Wycena transakcji typu futures została dokonana przez Spółkę na podstawie otrzymanych z banków informacji o sumie wycen zawartych transakcji.

## Ryzyko walutowe

Wpływ na poszczególne pozycje bilansu zawartych i otwartych pozycji (bez uwzględnienia skutków w podatku odroczonego) przedstawia poniższa tabela:

Pozycja sprawozdania	30.06.2024 r.	31.12.2023 r.	30.06.2023 r.
Otwarte pozycje:			
Całkowite dochody	(2 701)	723	869
Zobowiązania finansowe	211	-	-
Aktywa finansowe	-	2 445	2 591
Wynik na zrealizowanych transakcjach ujęty w przychodach ze sprzedaży	-	-	-

Na dzień bilansowy Spółka posiada otwarte transakcje zabezpieczające (forwardy) o najdalszym terminie zapadalności 16 października 2024 r. wycenione na kwotę -211 tys. PLN.

## Ryzyko stopy procentowej

Spółka posiada nadwyżkę środków finansowych lub korzysta z finansowania zewnętrznego poprzez kredyty bankowe. Oprocentowanie lokat i kredytów bankowych uzależnione jest od stóp procentowych na rynku międzybankowym takich jak WIBOR, EURIBOR i WIBID. W związku z powyższym Spółka narażona jest na ryzyko zmiany stóp procentowych, co może wpłynąć na zmniejszenie rentowności lokat finansowych lub też zwiększenie kosztów zaciąganych kredytów.

## Wartości godziwe poszczególnych klas instrumentów finansowych

Według oceny Spółki wartość godziwa środków pieniężnych, krótkoterminowych lokat, należności handlowych, zobowiązań handlowych, kredytów w rachunku bieżącym oraz pozostałych zobowiązań krótkoterminowe nie odbiega od wartości bilansowych głównie ze względu na krótki termin zapadalności.

Na dzień 30 czerwca 2024 roku oraz na dzień 31 grudnia 2023 roku, Spółka posiadała następujące instrumenty finansowe wyceniane w wartości godziwej:

		Poziom 1	Poziom 2*	Poziom 3
Instrumenty pochodne zabezpieczające (per saldo)	30 czerwca 2024	-	(2 228)	-
	31 grudnia 2023	-	9 826	-
<i>* na podstawie wycen otrzymanych od banków i brokera</i>		Poziom 1	Poziom 2	Poziom 3
Należności podlegające umowom faktoringu	30 czerwca 2024	-	64 283	-
	31 grudnia 2023	-	68 356	-

W okresie zakończonym dnia 30 czerwca 2024 roku, ani też w roku zakończonym dnia 31 grudnia 2023 roku, nie miały miejsca przesunięcia między poziomem 1 a poziomem 2 hierarchii wartości godziwej, ani też żaden z instrumentów nie został przesunięty z/ do poziomu 3 hierarchii wartości godziwej.

## 22. Działalność zaniechana

W okresie sprawozdawczym Spółka nie zaniechała żadnego rodzaju działalności.

## 23. Transakcje z podmiotami powiązаныmi

Poniższa tabela przedstawia łączne kwoty transakcji zawartych z podmiotami powiązаныmi w okresie sześciu miesięcy zakończonym 30 czerwca 2024 i 2023 roku:

### Zestawienie transakcji z podmiotami powiązаныmi za okres od 01.01.2024 do 30.06.2024 oraz na dzień 30.06.2024

	Stan na dzień 30.06.2024	Stan na dzień 30.06.2024 niebadane	Za okres 01.01.-30.06.2024 niebadane	Za okres 01.01.-30.06.2024 niebadane
Należności i udzielone pożyczki		Zobowiązania	Sprzedaż	Zakupy
Spółki zależne				
PUMECH	-	3	-	46
ORZEŁ SERWIS	1 792*	3 075	60	7 500
Pozostałe podmioty powiązane				
ZAP	18 798	12 556**	15 785	1 524
JENOX	19 350	532	38 185	2 015
POZOSTALI	-	90	6	444

\*Uwzględnia należną dywidendę za rok 2023 w kwocie 1 778 tys. PLN (zgodnie z Uchwałą nr 4 podjętą na ZZW Spółki Orzeł Serwis Sp. z o.o. z dnia 20.06.2024r. w przedmiocie przeznaczenia zysku za okres 01.01.2023-31.12.2023r.)

\*\*Uwzględnia zobowiązanie z tytułu dywidendy za rok 2023 w kwocie 12 343 tys. PLN (zgodnie z Uchwałą nr 5B ZWZ Spółki Orzeł Biały S.A. z dnia 20.06.2024r. w przedmiocie podziału zysku za rok obrotowy 2023)

### Zestawienie transakcji z podmiotami powiązаныmi za okres od 01.01.2023 do 30.06.2023 oraz na dzień 30.06.2023

	Stan na dzień 30.06.2023	Stan na dzień 30.06.2023 niebadane	Za okres 01.01.-30.06.2023 niebadane	Za okres 01.01.-30.06.2023 niebadane
Należności i udzielone pożyczki		Zobowiązania	Sprzedaż	Zakupy
Spółki zależne				
PUMECH	1 215	6	66	126
GREEN-LEAD	27	1 538	62	7 500
Pozostałe podmioty powiązane				
ZAP	14 034	13	19 607	1 634
JENOX	25 408	664	51 021	3 082
POZOSTALI	-	91	6	1 111

Transakcje z podmiotami powiązаныmi zawierane były na warunkach rynkowych.



## Transakcje z kluczowym personelem kierowniczym.

Wynagrodzenia Zarządu i Rady Nadzorczej (w tys. PLN)

	I półrocze 2024 r.	I półrocze 2023 r.
Wynagrodzenia Zarządu	2 086	2 085
Wynagrodzenia Rady Nadzorczej	186	186
<b>OGÓŁEM</b>	<b>2 272</b>	<b>2 271</b>

Członkom Zarządu i Rady Nadzorczej nie udzielono żadnych pożyczek, ani świadczeń o podobnym charakterze.

## 24. Wpływ Inwazji Federacji Rosyjskiej na Ukrainę na działalność Spółki.

W związku z napaścią Federacji Rosyjskiej na Ukrainę, Spółka zidentyfikowała nowe ryzyka w swoim otoczeniu, które mogą mieć potencjalny wpływ na działalność Spółki a w szczególności na wyniki finansowe i perspektywy rozwoju działalności.

Istotnym czynnikiem wpływającym bezpośrednio na działalność Spółki jest duża zmienność cen gazu ziemnego oraz ryzyko ograniczenia dostaw tego surowca. Rosnące ceny gazu w sposób znaczący wpłynęły na wynik finansowy "Orzeł Biały" S.A. w krótkim horyzoncie czasowym. Na dzień sporządzenia niniejszego raportu, ze względu na dynamikę cen oraz nieprzewidywalność czynników, które je kształtują, Spółka nie może określić skali tego wpływu. Spółka w sposób ciągły monitoruje sytuację w zakresie podaży gazu oraz jego cen, jak i rozważa potencjalne scenariusze dalszego rozwoju sytuacji na rynku gazu.

Wpływ na działalność "Orzeł Biały" S.A. może mieć również sytuacja w branży transportowej. W związku z zerwaniem międzynarodowych łańcuchów dostaw oraz odpływem pracowników narodowości ukraińskiej z sektora transportu, Spółka przewiduje znaczący wzrost kosztów transportu w przewidywalnym horyzoncie czasowym. Spółka na bieżąco współpracuje w tym zakresie z partnerami, w celu zabezpieczenia optymalnej kosztowo logistyki towarów.

Czynnikiem bezpośrednio związanym z globalnymi procesami logistycznymi, wpływającym na działalność Spółki jest również cena ropy naftowej. Wzrost cen ropy naftowej oraz strategiczne decyzje polityczne rządów poszczególnych państw, mogą wpłynąć na koszty usług transportowych, logistyki towarów jak i całokształt otoczenia ekonomicznego Spółki.

Nieuzasadniona agresja wojsk rosyjskich oraz związane z nią sankcje i ograniczenia w przepływie surowców i towarów, mają również wpływ na podaż dodatków wsadowych zastosowanych w procesach produkcyjnych Spółki. Rynki wschodnie (Ukraina, Białoruś i Rosja) stanowią istotne źródła surowców takich jak antracyt oraz złom żelaza. Spółka nie może wykluczyć, że w związku z aktualnymi ograniczeniami w imporcie tych surowców, nastąpi wzrost cen oraz ograniczenie ich podaży, co w sposób bezpośredni przełoży się na działalność Spółki. "Orzeł Biały" S.A. w sposób bieżący monitoruje sytuację na rynku dodatków wsadowych oraz pozostaje w stałym kontakcie z kluczowymi dostawcami surowców.

Spółka nie może wykluczyć, że prowadzone działania wojenne oraz zastosowane sankcje gospodarcze, będą miały wpływ na odbiorców towarów Spółki oraz ich płynność finansową. Szereg podmiotów z branży akumulatorowej prowadziła aktywny eksport produktów w kierunkach wschodnich. Wraz z załamaniem się rynków, powstaniem ograniczeń w przepływie towarów oraz zakończenia produkcji w Rosji przez niektóre koncerny motoryzacyjne, powstało ryzyko utraty płynności finansowej, lub powstania opóźnień w regulowaniu należności przez klientów Spółki obecnych na rynku rosyjskim.

## 25. Zagadnienia dotyczące ochrony środowiska

Informacje dotyczące zagadnień środowiskowych zostały szczegółowo opisane w sprawozdaniu z działalności Zarządu.

Spółka działa na podstawie aktualnych decyzji i pozwoleń środowiskowych, w tym pozwolenia zintegrowanego dla trzech instalacji w Piekarach Śląskich, obejmującego swoim zakresem wydziały recyklingu, produkcji i rafinacji ołowiu. Pozwolenie to, wraz z późniejszymi jego zmianami zostało pierwotnie wydane w 2014 roku (decyzja nr 861/OS/2014 Marszałka Województwa Śląskiego z dnia 28.04.2014 r.) i ważne jest bezterminowo.

W Spółce stosowany jest System Zarządzania Jakością zgodny z normą PN-EN ISO 9001:2015 oraz System Zarządzania Środowiskowego zgodnie z normą PN-EN ISO 14001:2015.

Spółka nie identyfikuje aktualnie istotnego wpływu kwestii środowiskowych na bieżącą działalność oraz sprawozdanie finansowe.

## 26. Zdarzenia następujące po dniu bilansowym

Spółka dnia 8.07.2024 r. otrzymała zwrot podatku CIT za 2015 r. w kwocie 1 586 tys. PLN w związku z decyzją Naczelnika Podkarpackiego Urzędu Celno-Skarbowego w Przemyślu. Sprawa za rok 2015 i 2017 r. nadal toczy się przed organem podatkowym I instancji.

Poza powyższym, po zakończeniu I półrocza 2024r., według wiedzy Spółki, nie miały miejsca inne istotne zdarzenia nieujęte w sprawozdaniu za dany okres, a mogące w znaczący sposób wpłynąć na bieżące oraz przyszłe wyniki finansowe Spółki.

*Podpisy Członków Zarządu:*

**Konrad Sznajder**  
**Prezes Zarządu**

.....

**Sławomir Czeszak**  
**Wiceprezes Zarządu**

.....

**Tomasz Lewicki**  
**Wiceprezes Zarządu**

.....

*Podpis osoby sporządzającej sprawozdanie finansowe:*

**Katarzyna Bochynek**  
**Główna Księgowa**

.....